

TÜRKİYE FLORASINA KATKILAR : 3<sup>1)</sup>.

## TÜRKİYENİN YENİ BİR *SCROPHULARIA* TÜRÜ

APPORTATIONES AD FLORAM TURCICAM : 3.

### A NEW *SCROPHULARIA* FROM TURKEY

Dr. Hasan PEŞMEN

Ege Üniverstesi, Sistematik Botanik Kürsüsü

1967 yazında Muğla - Burdur çevresine yapılan botanik gezilerinde, 17 Haziran tarihinde Divre - Karıncabeli arasında, Muğla - Burdur il sınırı yakınında toplanan bir *Scrophularia* türünün yeni olduğu tespit edilmiştir. Aşağıda deskripsiyonu verilen bu yeni tür, *S. catariifolia* Boiss. et Heldr. dan uzun çiçeksapları, yapraklı çiçekdurumu, basit ve ufak dişli yaprakları, ince, zarsı kenarlı sepalleri, erguvansı korolası (*S. catariifolia*'da sarı) ve daha uzun gövdesi ile ayrılır. *S. scopolii* (Hoppe ex) Pers. dan ise çok yıllık (iki yıllık değil), sepallerinin salgıtüylü ve dar zarsı kenarlı, yapraklarının tabanda trunkat veya attenuat (kalpsi değil) ve daha ufak dişli oluşu ile ayrılık gösterir.

*Scrophularia burdurensis* H. Peşmen, **sp. nov.** (Sect. *Scrophularia*).

Species affinis *S. catariifoliae* Boiss. et Heldr. et *S. scopolii* (Hoppe ex) Pers.; a priore pedicellis longioribus, foliis simpliciter serratis, cymis foliosis differt; ab altera calyce glanduloso-pubescentibus, foliis minute serratis (nec crenatodentatis) recedit.

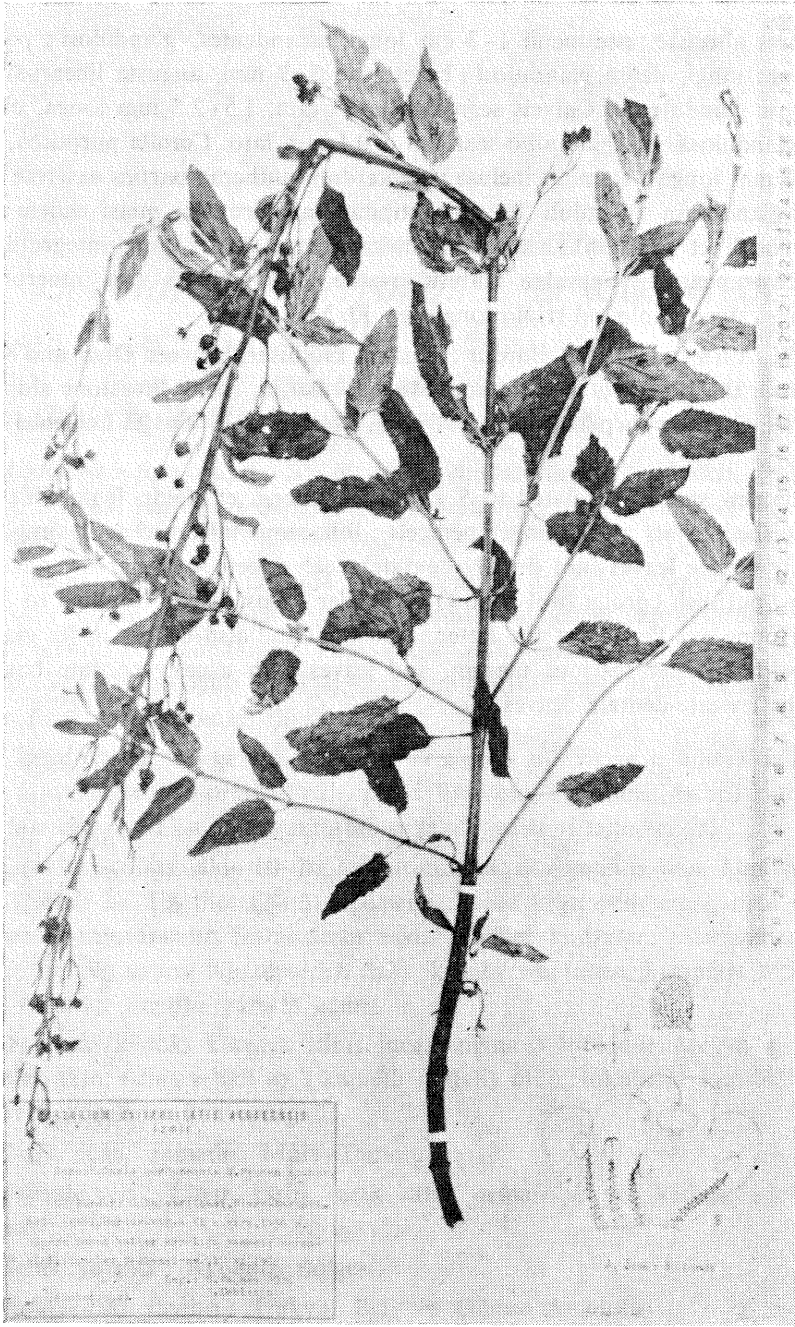
**Herba** perennis, 70 - 75 cm alta, pluricaulis, dense glanduloso-pubescentis. **Caules** ramosi, erecti, quadrangulares, atropurpurascens. **Folia** omnia simplicia, opposita, caulina inferiora petiolata (petioli 1 - 2 cm longi), sursum gradatim subsessilia; lamina lanceolata vel ovato-lanceolata, 3 - 5 × 1.5 - 3 cm, basi truncata vel obtusa, apice acuta vel acuminata, margine minute serrata, dentibus in utroque latere 14 - 20, utrinque glanduloso-pubescentes, pallide virescentia vel cinerascens; folia floralia minute, lanceolata, summa linearia. **Inflorescentia** foliata, anguste cylindrica; cymae alternae, 2 - 8-florae, inferiores oppositae,

1) Apportationes ad floram turcicam 1-2. - Candollea 23 (2): 267 - 273. 1968.

17 Ha-  
kınında  
la des-  
çeksap-  
ı sepal-  
ayrılır.  
n salğı-  
(kalpsi

ularia).  
) Pers.;  
differt;  
renato-

descens.  
ia sim-  
grada-  
m, basi  
, denti-  
irescen-  
nflores-  
positae,



Şekil 1 : *Scrophularia burdurensis* H. Peşmen :  
Tip örnek (Type specimen).

superiores alternae ; pedunculi 1-3 cm longi, ascendentes, glandulosi ; pedicelli 7-13 mm longi, dense glandulosi ; bracteolae 2-3 mm, anguste lineari-subulatae, dense glandulosae. **Calycis segmenta** late ovata, 1.5-2.5 mm longa, obtusa, dense glandulosa, margine albo-scarioso c. 0.1 mm lato. **Corolla** purpurea, glabra, 6-7 mm longa ; stamina inclusa vel interdum antherae partim exsertae ; filamenta glandulosa (glanduli breviter stipitati, atrobrunnei, quasi eadem atque in pedunculi et pedicelli) ; staminodium reniforme, 1 × 2 mm, integrum, basi et apice truncatum. **Capsulae** ambitu ovatae, 5-7 × 4-5 mm, mucronatae, brunnae, calyce duplo vel triplo longiores. **Fl. Mai. - Jun.**

S W A n a t o l i a : C 2 Burdur : District Gölhisar, between Divre and Karincabeli near the border of Burdur and Muğla, 1450 m, rocky limestone slope (S); perennial, flowers purplish, 17 vi 1967. **H. Peşmen 2036** and **E. Leblebici** (holo EGE).

The new species is related to *S. catariifolia* Boiss. et Heldr. from which it is distinguished by its much longer pedicels ; foliaceous inflorescence ; simply and minutely serrate leaves (not doubly dentate) ; calyx teeth with narrower scarious margin ; purplish corolla (not yellow) and taller stems. It is also allied to *S. scopoli* (Hoppe ex) Pers., but the latter is biennial and also differs in its glabrous calyx with broader scarious margin, and leaves with usually cordate base and coarsely crenate-dentate leaves.