

Research article

Some ethnobotanical information from Gönen (Balıkesir) District

Elif BOZ¹, H. Kürşat İLDENİZ^{2,*}, Evren CABI³¹Tekirdağ Namık Kemal Üniversitesi, Ziraat Fakültesi, Bahçe Bitkileri Bölümü²Tekirdağ Namık Kemal Üniversitesi, Fen Bilimleri Enstitüsü, Biyoloji Anabilim Dalı³Tekirdağ Namık Kemal Üniversitesi, Fen-Edebiyat Fakültesi, Biyoloji Bölümü

*Corresponding author e-mail: kursad.ildeniz@gmail.com

Abstract: Turkey has a rich plant diversity with 11,707 plant taxa and being at a location where 3 phytogeographic regions intersect. In addition, it is in an important position between the continents of Europe, Asia and Africa, serving as a bridge in terms of cultural richness. For this reason, ethnobotanical studies, in which information on traditional use are compiled, are important in Turkey, a country with biological and cultural diversity. In this study, 20 villages of Gönen district of Balıkesir were visited in 2021. A total of 83 people were interviewed during the village visits. Approximately 16% of the interviewees were 30 to 50 years old, 54% were 51 to 70 years old, 28% were 71 to 90 years old, and 2% were over 90. The information obtained during the interview, the local names of plants and mushrooms, their purpose of use, preparation methods and used parts were recorded with notes, photographs, audio and video recordings. As a result of our evaluations, a total of 321 traditional usage information was obtained, including the different uses of 123 plants belonging to 43 families and 11 mushrooms belonging to 10 families. All the mushrooms are used for nutritional purposes. However, it was determined that 163 of the plants were used for human health, 72 for nutrition, 43 for industrial, 17 for agriculture and animal husbandry, 14 for veterinary purposes, and 1 for superstition. It is thought that this study will shed light on more comprehensive ethnobotanical studies in the future.

Keywords: Balıkesir, Etnobotany, Gönen.

Citing: Boz, E., İldeniz, H. K., & Cabi, E. (2022). Some ethnobotanical information from Gönen (Balıkesir) district. *Acta Biologica Turcica*, 35(4), D5:1-17.

Gönen (Balıkesir) ilçesinden bazı etnobotanik bilgiler

Özet: Üç fitocoğrafik bölgenin kesiştiği özel bir coğrafi konumda yer alan Türkiye, 11.707 bitki taksonu ile oldukça zengin bir floraya sahiptir. Bunun yanı sıra Avrupa, Asya ve Afrika kıtaları arasında yer alan, kültürel zenginlik açısından köprü görevi gören önemli bir konumdadır. Bu nedenle biyolojik ve kültürel çeşitliliğe sahip bir ülke olan Türkiye’de geleneksel kullanıma yönelik bilgilerin derlendiği etnobotanik çalışmalar önem arz etmektedir. Bu çalışmada 2021 yılı içerisinde Balıkesir’in Gönen ilçesine bağlı 20 mahalleye ziyaret gerçekleştirilmiştir. Mahalle ziyaretleri sırasında toplamda 83 kişiyle röportaj yapılmıştır. Röportaj yapılan kişilerin yaklaşık olarak %16’sı 30 ila 50 yaş, %54’ü 51 ila 70 yaş, %28’i 71 ila 90 yaş, %2’si ise 90 ve üzeri yaş aralığındadır. Röportaj sırasında elde edilen bilgiler ile bitki ve mantarların yöresel isimleri, kullanım amaçları, hazırlanış yöntemleri ve kullanılan kısımları notlar, fotoğraf, ses ve video kayıtları ile kayıt altına alınmıştır. Değerlendirmelerimiz sonucunda tespit ettiğimiz 43 familyaya ait 123 bitki ve 10 familyaya ait 11 mantarın farklı kullanımları içeren toplamda 321 geleneksel kullanım bilgisi elde edilmiştir. Mantarların tümü beslenme amaçlı kullanılmaktadır. Lakin bitkilerin 163 adeti insan sağlığı, 72 adeti beslenme, 43 endüstriyel, 17 adeti tarım ve hayvancılık, 14 adeti veterinerlik, 1 adeti ise batıl inanç amaçlı kullanıldığı tespit edilmiştir. Bu çalışmanın ileride yapılacak daha kapsamlı etnobotanik araştırmalarına ışık tutacağı düşünülmektedir.

Anahtar Kelimeler: Balıkesir, Etnobotanik, Gönen.

Giriş

İnsanoğlu, varoluş tarihinden itibaren beslenme ve barınma, kıyafet, alet ve ilaç yapımı gibi pek çok alanda doğadaki bitkilerden faydalanmışlardır. Bu etkileşimler sonucu etnobotanik terimi ortaya çıkmıştır. Etnobotanik kavramı ilk kez Amerikalı botanikçi William Harshberger (1896) tarafından kullanılmıştır. Etnobotanik, insanların bitkilerle çok yönlü ilişkisini sistematik olarak araştıran disiplinler arası bir bilim dalıdır (Gaoue ve ark., 2017).

Türkiye, 11.707 bitki taksonuna ev sahipliği yapmaktadır. Bu zenginliğin en temel nedeni üç fitocoğrafik bölgenin keşişiminde yer alan konumudur. Bunun yanı sıra Türkiye; Avrupa, Asya ve Afrika kıtaları arasında yer alan, kültürel zenginlik açısından köprü görevi gören önemli bir ülkedir. Bu nedenle Anadolu coğrafyasında on binlerce yıl yaşamış birçok medeniyetin resimsel tasvirlerinde ve yazılarında bitkiler ile insanlar arasındaki ilişki dikkat çekmektedir (Baytop, 1984; Alp, 2001; Erginöz, 1999). Ayrıca, Türkiye toprakları geçmişten günümüze insanların göç rotaları üzerinde yer almaktadır. Bu durum farklı kültürlerin bir araya gelerek etkileşiminde önemli rol almaktadır.

Günümüzde, özellikle kırsal bölgelerde yaşayan insanların bitkileri doğadan toplayıp, birçok amaç için kullandığı bilinmektedir. Dünya Sağlık Örgütü (WHO) verileri gelişmekte olan ülkelerde yaşayan insanların %80'inin temel sağlık ihtiyaçlarını bitki bazlı geleneksel ilaçlar ile karşılamadığını göstermektedir. Gelişmiş ülkelerde ise tıbbi ilaçların %25'i bitkiler ve türevlerine dayanmaktadır (Ullah ve ark., 2014).

Tüm bu durumlar göz önünde bulundurulduğunda, Türkiye'de bitkilerin kullanımı halk arasında oldukça yaygın olmasına rağmen, bu bitkilerin kullanım amaçları için yapılmış bilimsel çalışmalar kısıtlıdır. Bu nedenle biyolojik ve kültürel çeşitliliğe sahip bir ülke olan Türkiye'de etnobotanik çalışmalar önem arz etmektedir.

Gönen ilçesi; kültürel, biyoçeşitlilik ve verimli topraklar açısından zengin bir konumda yer almaktadır. Ancak bölgede yapılmış etnobotanik çalışmaların az olması, yapmış olduğumuz çalışmanın önemini ortaya koymaktadır. Bu nedenle, kültürel mirasımızın kayıt altına alınması açısından bu tarz çalışmalar önem arz etmektedir.

Materyal ve Metod

Çalışma Alanı

Balıkesir'e 115 km, Çanakkale'ye 150 km, Bursa'ya ise 155 km mesafede bulunan Balıkesir'in Gönen ilçesi;

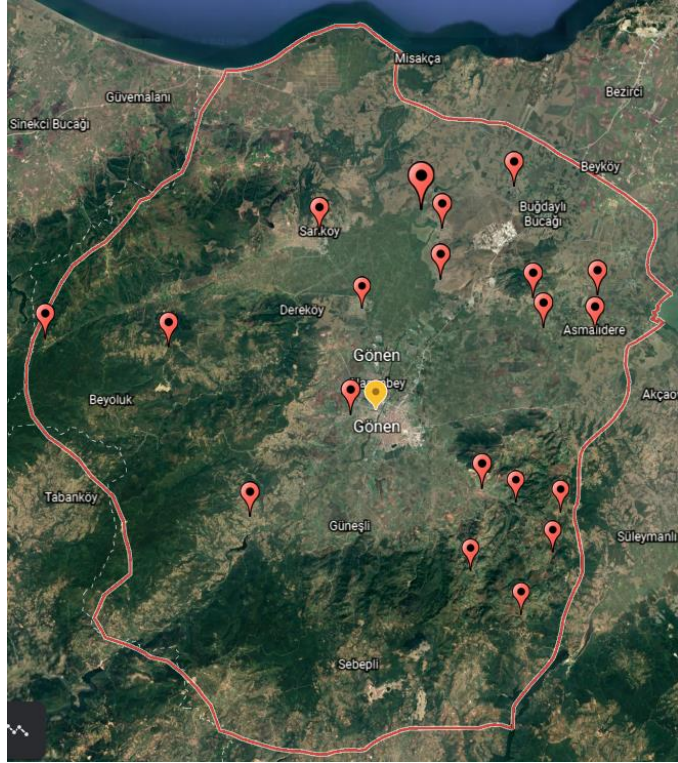
Marmara bölgesinin Güneyinde, Balıkesir ilinin kuzey batısında yer almaktadır. İlçenin ortalama yükseltisi 33 metredir. Toplam yüz ölçümü 1152 km²'dir. İlçe merkezinden geçip Marmara denizine dökülen Gönen Çayı Kaz Dağlarından doğmaktadır. Gönen ilçesinin merkezi ve kuzey doğu bölümündeki topraklar ovalarla kaplı iken, batı ve güney doğu bölümü ise tepelik ve dağlık alanlarla kaplıdır. İlçenin orta bölümünde Gönen ovası yer almaktadır. Yükselti ilçenin güneyine gidildikçe artmaktadır. En yüksek tepesi 963 m ile Dede tepesidir. Gönen ilçesinin kuzeyinde Marmara denizinin etkisi ile Akdeniz iklimi görülürken yüksek kesimlerinde Karadeniz iklimi hakimdir. Geçiş iklim özelliklerinin hakim olduğu sahada yazlar sıcak, kışları yağışlıdır. Çevredeki yüksek alanlarda nadiren de olsa karasal iklimin etkileri görülmektedir. Gönen'in yıllık sıcaklık ortalaması yaklaşık 14 °C iken, yağış ortalaması 657 milimetre civarındadır. Bitki örtüsü iklim şartlarına göre gelişmiş olup, Batı ve güneyde ormanlık alanlar geniş yer kaplamaktadır. Ormanların alt kısımlarında ve tahrip edildiği alanlarda ise maki toplulukları görülmektedir. Ormanları oluşturan ağaçlar arasında genellikle *Quercus* L.(meşe), *Carpinus* L. (gürgen), *Fagus* L. (kayın), *Acer* L. (akçaağaç), *Alnus* Mill. (kızılağaç), *Tilia* L. (ıhlamur), *Castanea* Mill. (kestane) ve *Pinus brutia* Ten. (kızılcım) cinsleri görülürken, en çok görülen çalı ve maki elemanları ise; *Phillyrea latifolia* L. (akçakesme), *Pistacia terebinthus* L. (menengiç), *Quercus coccifera* L. (kermesmeşesi), *Juniperus oxycedrus* L. (katranardıcı), *Styrax officinalis* L. (ayıfındığı) türleridir. (Doğan ve Özen, 1999; Dirmenci, 2006; Güner ve ark., 2012; Güner ve Akçiçek, 2013; Açar ve Satıl, 2014; Tümen ve ark., 2018; Satıl ve ark., 2019a; 2019b).

Coğrafik ve bitki çeşitliliği açısından önemli bir konumda bulunan Gönen ilçesinde gerçekleştirdiğimiz çalışmada 20 mahalleye ziyaret gerçekleştirilmiştir. Bu mahalleler; Şarolluk, Paşacıftlık, Körpeağaç, Karalarçiftliği, Kumköy, Sarıköy, Alattin (Alamadın), Tütüncü, Gündoğan, Tahtalı, Ilıcak, Asmalıdere, Hacimenteş, Bostancı (Yortan), Köteyli, Çobanhamidiye, Deliktaş, Ömerler, Alaşar ve Koçbayır'dır (Şekil 1).

Metodoloji

Mahallelerin seçimi, bölgede kültürel zenginlik öğelerini oluşturan, Macır olarak adlandırılan Bulgaristan muhacirlerinin, Pomak olarak adlandırılan Yunanistan göçmenlerinin, Arnavut ve Çerkezlerin bulunduğu

göçmen mahallerinin yanı sıra Yörük ve Manav olarak adlandırılan yerli halkların yaşadığı mahaller göz önünde bulundurularak yapılmıştır. Ayrıca bu mahaller seçilirken mahallerin konumunun (ova, dağ vb.) yanı sıra, mahallerde gerçekleştirilen tarım faaliyetlerinin (Kuru veya Sulu tarım, Meyve ve sebze yetiştiriciliği vb.) farklılığı da dikkate alınmıştır.



Şekil 1. Gönen İlçesinde Ziyaret Edilen Mahalleler (Google Earth)

Çalışma metodu olarak, çalışma gerçekleştirilen mahallerde genellikle 30 ila 90 ve üzeri yaş grubundaki kişiler ile görüşülmüştür. Arazi çalışmaları sırasında elde edilen bilgiler ile bitkilerin yöresel isimleri, kullanım amaçları, hazırlanış yöntemleri ve kullanılan kısımları notlar, fotoğraf, ses ve video kayıtları ile kayıt altına

alınmıştır. Yetiştirme döneminde olan bitkiler bilgiyi veren kişi ile gidilip toplanmış ve fotoğrafı çekilmiştir. Toplanan bitkiler preslenerek kurutulmuş ve teşhisleri yapılmıştır. Teşhisler, “Türkiye ve Doğu Ege Adaları Florası” (Davis, 1965-85; Davis ve ark., 1988; Güner ve ark., 2000), “Resimli Türkiye Florası 1. Cilt” (Güner ve ark., 2012) ve “2. Cilt” (Güner ve ark., 2018) eserlerinden faydalanılarak gerçekleştirilmiştir.

Bulgular ve Tartışma

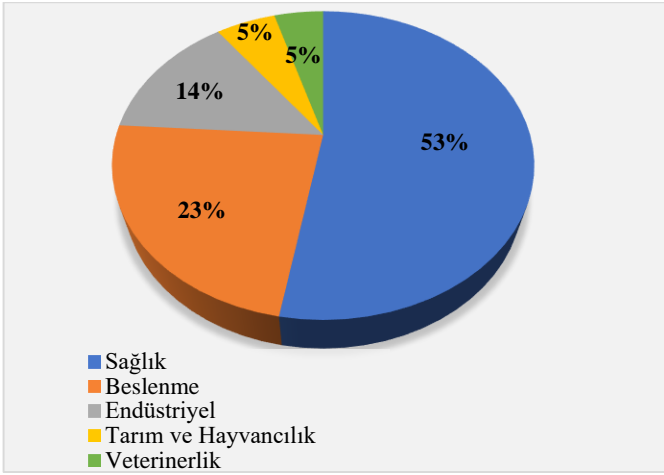
2021 yılında Gönen (Balıkesir) ilçesinde 20 mahalleye ziyaret gerçekleştirilmiştir. Ziyaretler sırasında toplamda 83 kişiyle röportaj yapılmıştır. Röportaj yapılan kişilerin %16’sı 30 ila 50 yaş, %54’ü 51 ila 70 yaş, %28’i 71 ila 90 yaş, %2’si ise 90 ve üzeri yaş aralığındadır.

Değerlendirmelerimiz sonucunda tespit ettiğimiz 43 familyaya ait 123 bitki ve 10 familyaya ait 11 mantarın farklı kullanımlarını içeren toplamda 321 geleneksel kullanım bilgisi elde edilmiştir (Tablo 1; Ek- Tablo 2). Bitkilere ait elde edilen geleneksel bilgilerin 163 adedinin sağlık, 72 adedinin beslenme, 43 adedinin endüstriyel, 17 adedinin tarım ve hayvancılık, 14 adedinin veterinerlik, 1 adedinin ise nazar amaçla kullanıldığı belirlenmiştir (Şekil 2). Mantarların ise tümü beslenme amaçlı kullanılmaktadır.

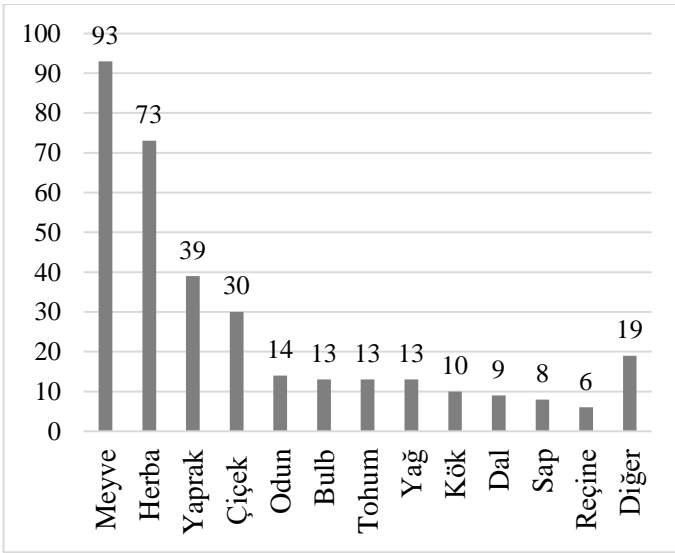
Elde edilen geleneksel kullanım bilgileri incelendiğinde, bitkilerin en çok meyve kısmının kullanıldığı görülmüştür. Meyveyi sırasıyla herba, yaprak ve çiçek izlemektedir. Çiçekten sonra sırasıyla en çok kullanılan kısımların odun, bulb, tohum, yağ, kök, dal, sap ve reçine olduğu görülmüştür. 1 ile 5 kez arasında kullanılan kısımlar diğer kategorisi altında toplanmıştır. Diğer kategorisinde kullanılan kısımlar ise gövde (3), öz (3), tuber (3), başak (2), birkte (2), çiçek durumu (1), kapitulum (1), korm (1), meyve kabuğu (1), polen (1) ve tüm bitki (1)’dir (Şekil 3).

Tablo 1. Gönen İçerisinde Karşılaştığımız Yenilen Mantarlar

Familiya	Takson	Yöresel Adı	Türkçe Bilimsel Adı
Amanitaceae	<i>Amanita caesarea</i> (Scop.) Pers.	Padişah mantarı	İmparator Mantarı
Boletaceae	<i>Boletus edulis</i> Bull.	Bolet, Ayı mantarı	Çörek mantarı
Cantharellaceae	<i>Cantharellus cibarius</i> Fr.	Sarımantar	Sarıkızmantarı
Hydnaceae	<i>Hydnum repandum</i> (L. ex Fr.) S.F. Gray	Kirpi mantarı	Sığırdilimantarı
Lyophyllaceae	<i>Calocybe gambosa</i> (Fr.) Donk	Cincile	Gugule
Morchellaceae	<i>Morchella esculenta</i> (L.) Pers.	Kuzugöbeği	Kuzugöbeği
Omphalotaceae	<i>Lentinula edodes</i> (Berk.) Pegler	Meşe melkisi	Şitâke
Russulaceae	<i>Lactarius deliciosus</i> (L.) Gray	Acı biber mantarı	Kanlıca mantarı
Russulaceae	<i>Lactarius piperatus</i> (L.) Pers.	Sütlü mantar	Sütlüdümburan
Suillaceae	<i>Suillus luteus</i> (L.) Roussel	Kalpak mantarı	Sünger mantarı



Şekil 2. Bitkilerin Kullanım Kategorilerine Göre Dağılımı



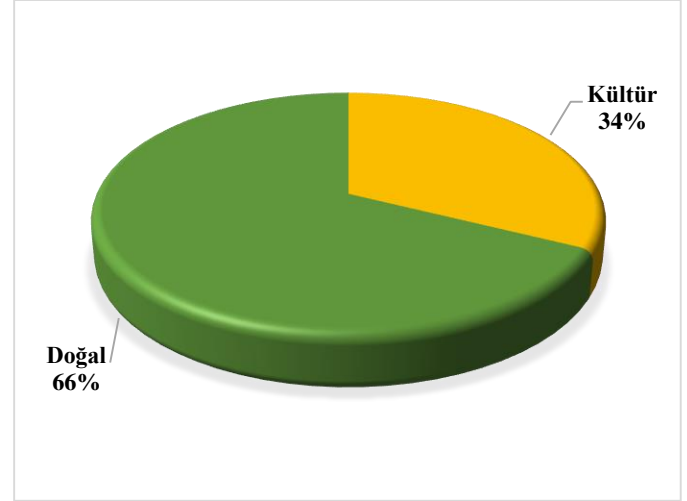
Şekil 3. Bitkilerin Geleneksel Bilgilerde Kullanılan Kısımlarının Dağılımı.

Araştırma sonuçlarını incelediğimizde 14 takson ile Rosaceae en çok kullanılan familyadır. Rosaceae familyasını 8 takson ile Lamiaceae familyası, 7 takson ile Asteraceae familyası izlemektedir. Halk tarafından kullanıldığı tespit edilen 123 bitkinin 42 adeti kültürü yapılan bitkilerdir. Geri kalan 81'i ise ülkemizde doğal olarak yayılış gösteren bitkilerdir (Şekil 4).

Çalışmayı gerçekleştirdiğimiz Gönen ilçesinin de içinde bulunduğu Balıkesir ilinde geçmişten günümüze kadar 11 etnobotanik çalışma yapılmıştır (Satıl ve ark., 2006; Polat ve Satıl, 2010; Uysal ve ark., 2010; Polat ve Satıl, 2012; Polat ve ark., 2013; Selvi ve ark., 2013; Güner ve Selvi, 2016; Kayabaşı ve ark., 2016; Satıl ve ark., 2017; Çizgen ve ark., 2020).

Lakin Gönen ilçesinde Tuzlacı ve Aymaz'ın 2001 yılında yapmış oldukları tek bir çalışma bulunmaktadır.

Bu çalışmanın sadece halk tıbbında kullanılan bitkiler ile sınırlı kaldığı görülmüştür. Gönen ilçesinde gerçekleştirilmiş olan bu çalışma ile bizim çalışmamızı kıyasladığımızda 22 taksonun ortak olduğu görülmüştür. Ancak iki çalışmada hastalıklara ve bu hastalıkların tedavisine karşı kullanımları açısından sadece ortak 8 takson olduğu belirlenmiştir.



Şekil 4. Kullanılan Bitkilerin Doğal-Kültür Grafiği

Tuzlacı ve Aymaz (2001)'in çalışmasında, *Arum elongatum* Steven hemoroide; *Matricaria chamomilla* L. bronşite, *Cydonia oblonga* Mill. soğuk algınlığına, *Sambucus ebulus* L. ve *Urtica dioica* L. taksonlarının romatizmaya karşı kullanımlarına değinmiştir. Ayrıca Tuzlacı ve Aymaz (2001) çalışmalarında da büyük ve küçük baş hayvanlarda görülen mastit hastalığına karşı *Cardopatum corymbosum* (L.) Pers. taksonunun kullanımını tespit etmişlerdir. Gönen yöresinde bu taksonların aynı hastalıklara karşı kullanımlarına tarafımızca da rastlanmıştır.

Tuzlacı ve Aymaz (2001) *Centaurium erythraea* Rafn.'un ülser, *Citrus limon* (L.) Burm.f.'un ise mide bulantısına karşı kullanımlarını da belirlemişlerdir. Bizim çalışmamız sırasında elde edilen bilgilerde ayrıca mide ağrısına karşı da kullanıldığı tespit edilmiştir.

Balıkesir yöresinde yapılmış diğer çalışmalar incelendiğinde, **Sağlık alanında**; *Althaea officinalis* L., *Olea europaea* L., *Origanum vulgare* L., *Plantago major* L., *Thymus longicaulis* C.Presl, *Momordica charantia* L. mide ve karın ağrısı, kesik ve yaralanmaların tedavisi için kullanıldığı görülmüştür. *Crataegus orientalis* Pall. ex M.Bieb. kalp ve damar rahatsızlıklarında, *Cynara cardunculus* L. subsp. *flavescens* Wiklund karaciğer

rahatsızlıklarında, *Ecballium elaterium* (L.) A.Rich. sinüzit ve hemoroide karşı, *Platanus orientalis* L. eklemelerdeki kireçlenmeye karşı, *Pyrus elaeagnifolia* Pall. diyabet rahatsızlığında, *Urtica dioica* ise egzama ve kanser için kullanıldığı bildirilmiştir. Bu türlerin benzer sağlık sorunlarına karşı kullanımlarına Gönen ilçesinde de tarafımızca karşılaşılmıştır (Tablo 2) (Polat ve Satıl, 2012; Uysal ve ark., 2010; Polat ve Satıl, 2010a, 2010b; Güner ve Selvi, 2016).

Veterinerlik alanında; Balıkesir’de *Allium sativum* L.’un büyük ve küçük hayvanlarda görülen karminatif hastalığına karşı kullanıldığı bilinmektedir. Aynı hastalığa karşı ortak kullanıma Gönen ilçesinde de rastlanmıştır (Polat & Satıl 2012). Polat & Satıl (2010) Havran ve Burhaniye yöresine ait yaptıkları çalışmada ise hayvan hastalıklarına karşı kullanıldığına değinilmiştir. Yine bu çalışmada *Juniperus oxycedrus*’un hangi hastalığa karşı kullanıldığını belirtmemiş olsalar da veterinerlik alanın da kullanıldığına değinmişlerdir (Polat & Satıl 2010). Çalışmamız sırasında hayvan sağlığına karşı kullanımına karşılaştığımız bir diğer ortak takson *Helleborus orientalis* Lam.’tir. Bu taksonun Balıkesir yöresinde özellikle büyükbaş hayvanlarda süt arttırıcı olarak kullanıldığı bilinmektedir. Ancak Gönen’de bu taksonun farklı kullanımları olduğu belirlenmiştir. Bu kullanımlar küçükbaşlarda bir tür parazit hastalığı olan kelebek hastalığında ve özellikle büyükbaşlarda hayvanların üşütme sonucu hastalanması durumunda kullanıldığı görülmüştür.

Yapmış olduğumuz saha çalışmalarında Gönen’de **hayvan yemi** olarak *Trifolium angustifolium* L., *T. arvense* L., *T. pratense* L. ve *Zea mays* L. taksonlarının kullanıldığı görülmüştür. Bu taksonlara ait benzer kullanımlara Balıkesir yöresine ait literatürlerde de yer verilmiştir (Satıl 2006). Genellikle *Trifolium* L. taksonlarının bulunduğu çayır ve meralarda otlatma yapıldığının tercih edildiği görülmüştür. Ayrıca, bu cinse ait taksonların meralardan biçilerek otlatmaya çıkarılmayan hayvanlara taze yem olarak götürüldüğü bilgi alınan kişiler tarafından beyan edilmiştir. Röportajlar sırasında, tarım ve hayvancılıkla uğraşan kişiler Mısır (*Zea mays*) bitkisini hayvanlar için kışlık yem olarak ekip, daha sonrasında silaj yapımında kullandığını belirtmişlerdir.

Endüstriyel kullanım kategorisinde ise yakacak, inşaat malzemesi, sabun, alet ve oyuncak yapımı vb. kullanımlara değinilmiştir. *Acer campestre* L., *Arbutus andrachne* L., *Pinus nigra* Arnold., *Pinus brutia* Ten. ve *Quercus* L. taksonları Gönen’de ve Balıkesir’in birçok

yöresinde yakacak olarak kullanılmaktadır (Tablo 2) (Satıl et al. 2006; Polat & Satıl 2010; Poyraz-Kayabaşı et al. 2016). *Arbutus andrachne* özellikle ekmeek pişirilen köy fırınlarında küçük süpürge benzeri demetler haline getirilerek tutuşturucu olarak kullanılmaktadır. Ayrıca bu türün ve *Acer campestre*’nin odunu köy fırınlarında daha iyi köz oluşturduğu ve bu türlerin yakacak malzemeleri ile daha lezzetli ekmeekler pişirildiği kayıt altına alınmıştır.

Erica sp., *Spartium junceum* L. ve *Styrax officinalis* L. Balıkesir yöresinin genelinde olduğu gibi Gönen’de de süpürge olarak kullanıldığı belirlenmiştir. Yöresel adı “Tesbih ağacı” olan *S. officinalis* taksonun literatürdeki gibi tesbih yapımında kullanılması Gönen ilçesinde de yaygın bir kullanım şekli olarak belirlenmiştir (Polat ve Satıl 2012; Polat ve ark., 2013).

Juglans regia L.’nin boyar madde, *Papaver rhoeas* L.’in oyuncak olarak kullanımı il genelindeki çalışmalarda olduğu gibi Gönen ilçesinde de yaygın kullanıldığı görülmüştür (Polat ve Satıl, 2010; Poyraz-Kayabaşı, 2016).

Balıkesir ilinde yapılan diğer çalışmalar ile çalışmamızı karşılaştırdığımızda, *Allium sativum*, *Chenopodium album* L., *Cichorium intybus* L., *Cynara cardunculus* subsp. *flavescens* Wiklund., *Malva sylvestris* L., *Papaver rhoeas*, *Petroselinum crispum* (Mill.) A.W.Hill, *Portulaca oleracea* L., *Raphanus raphanistrum* L., *Silybum marianum* (L.) Gaertn., *Sinapis arvensis* L., *Stellaria media* (L.) Vill., *Urtica dioica*, *Vicia faba* L. taksonlarının yemek olarak kullanımlarının ortak olduğu görülmüştür. Ayrıca, *Castanea sativa* Mill., *Cornus mas* L., *Ficus carica* L., *Juglans regia*, *Malus sylvestris*, *Morus alba* L., *Morus nigra* L., *Persica vulgaris* Mill., *Prunus spinosa* L., *Punica granatum* L., *Pyrus communis* L., *Pyrus elaeagnifolia*, *Rosa canina* L., *Rubus sanctus* Schreb., *Vitis vinifera* L.’nin ise meyve ve yemiş olarak; *Laurus nobilis* L., *Melissa officinalis* L., *Ocimum basilicum* L., *Origanum vulgare*, *Thymus longicaulis* taksonlarının ise baharat ve aroma verici olarak ortak kullanımları belirlenmiştir (Tablo 2) (Uysal ve ark., 2010; Polat ve Satıl, 2010; Polat ve ark., 2013).

Çalışmamız sırasında belirlenen taksonların, literatür ile ortak kullanımlara rastladığımız gibi birçok farklı kullanımları ile de karşılaşılmıştır. Bunun yanı sıra Balıkesir ilinde daha önce geleneksel kullanımına rastlanmayan taksonlar ve bu taksonların kullanımları da tespit edilmiştir (Tablo 2). Satıl ve ark. (2017) tarafından Balıkesir ilinde yetişen parazitik bitkilerin halk kullanımlarına değinilmiş olmasına karşın, çalışmamız

kapsamında hiçbir parazit bitkiye ve kullanımına rastlanmamıştır (Tablo 2). Ayrıca tüm bu bitki taksonlarının yanı sıra Gönen ilçesinde doğal olarak yetişen yenilebilir 10 mantar türü de belirlenmiştir (Tablo 1).

Yapmış olduğumuz çalışma ile elde edilen sonuçların ileride daha kapsamlı yapılacak etnobotanik araştırmalarına ışık tutacağı düşünülmektedir. Nesillerden nesillere aktarılan bu bilgilerin kayıt altına alınmış olması bu nedenle önem arz etmektedir. Çalışma kapsamında sunulan bilgilerin hiçbiri deneye tabi tutulmamıştır. Bu nedenle kullanımları tavsiye edilmemektedir.

Teşekkür

Engin bilgi ve tecrübelerini bizlerle paylaşan, fotoğraf çekmemize izin veren ve misafirperverliklerinin yanında sorularımızı da içtenlikle cevaplayan Gönen ilçesi halkına teşekkürlerimizi sunarız.

Etik Onay

Bu çalışma için etik onay belgesine gerek olmadığı belirtilmiştir.

Çıkar Çatışması

Yazarlar tarafından herhangi bir çıkar çatışması bildiriminde bulunulmamıştır.

Mali Destek

Yazarlar tarafından herhangi bir mali destek bildiriminde bulunulmamıştır.

Kaynaklar

- Açar, M., & Satıl, F. (2014). Akdağ (Balıkesir, Dursunbey/Türkiye) Florası. *Biological Diversity and Conservation*, 7(2), 38-56.
- Alp, S. (2001). *Hitit Çağında Anadolu/ Çiviyazılı ve Hiyeroglif yazılı kaynaklar*. TÜBİTAK Popüler Bilim Kitapları, Ankara.
- Baytop, T. (1984). *Türkiyede Bitkiler ile Tedavi*. Nobel Kitabevi, 2. Baskı, İstanbul.
- Berkes, F. (2008). *Sacred Ecology: Traditional Ecological Knowledge and Resource Management*, Routledge. 2nd edition. New York and London.
- Çizgen-Tan, S., Tuttu, G., & Ursavaş, S. (2020). Ardıc Kozalağının Türkiye'deki Hasat Miktarları ve Etnobotanik Kullanımı. *Anadolu Orman Araştırmaları Dergisi*, 6, 91-98.
- Davis, P. H. (1965-1985). *Flora of Turkey and East Aegean Islands*. Vol. 1-9, Edinburgh University Press, Edinburgh.

- Davis, P. H., Mill, R. R., & Tan, K. (1988). *Flora of Turkey and East Aegean Islands*. (Supplements I), Vol. 10, Edinburgh University Press, Edinburgh.
- Dirmenci, T. (2006). Gölcük (Dursunbey-Balıkesir) florası üzerine bir çalışma. *Ot Sistematik Botanik Dergisi*, 13(1), 97-124.
- Doğan, S., & Özen, F. (1999). Değirmenboğazı (Balıkesir) ve çevresinin florası. *Ot Sistematik Botanik Dergisi*, 6(1), 17-38.
- Erginöz, G. Ş. (1999). *Hititlerde Anatomi ve Tıp*. İstanbul Üniversitesi Edebiyat Fakültesi Yayınları, İstanbul.
- Gaoue, O. G., Coe, M. A., Bond, M., Hart, G., Seyler, B. C., & McMillen, H. (2017). Theories and Major Hypotheses in Ethnobotany. *Economic Botany*, 71(3), 269-287.
- Güner, Ö., & Selvi, S. (2016). Wild medicinal plants sold in Balıkesir/Turkey herbal markets and their using properties. *Biological Diversity and Conservation*, 9(2), 96-101.
- Güner, Ö., & Akçiçek, E. (2013). Ulus Dağı'nın florası Balıkesir/Türkiye. *Biological Diversity and Conservation*, 6(1), 101-113.
- Güner, A., Aslan, S., Ekim, T., Vural, M., & Babaç, M. T. (Edlr.) (2012). *Türkiye Bitkileri Listesi (Damarlı Bitkiler)*. Nezahat Gökyiğit Botanik Bahçesi ve Flora Araştırmaları Derneği Yayını. İstanbul.
- Güner, A., Karabacak, E., Çingay, B., Güneş, F., Eker, İ., Öztekin, M., ... & Körüklü, T. (2014). Resimli Türkiye Florası, Cilt. 1 [*Illustrated flora of Turkey Vol. 1*]. ANG Vakfı Nezahat Gökyiğit Botanik Bahçesi, İstanbul.
- Güner, A., Kandemir, A., Menemen, Y., Yıldırım, H., Aslan, S., Eksi, G., ... & Cimen, A. O. (2018). Resimli Türkiye florası Cilt. 2 [*Illustrated flora of Turkey Vol. 2*]. ANG Vakfı Nezahat Gökyiğit Botanik Bahçesi, İstanbul.
- Güner, A., Özhatay, N., Ekim, T., & Başer, K. H. C. (2000). *Flora of Turkey and East Aegean Islands*. (Supplements II) Vol. 11. Edinburgh University Press, Edinburgh.
- Harshberger J. W. (1896). The Purpose of Ethnobotany. *Botanical Gazette*, 21, 146-158.
- Polat, R., & Satıl, F. (2010). Havran ve Burhaniye'de (Balıkesir) Etnobotanik Araştırmaları. *TÜBA Kültür Envanteri Dergisi*, 8, 65-100.
- Polat, R., Satıl, F., & Selvi, S. (2013). Havran ve Burhaniye (Balıkesir) Yörelerinde El Sanatlarında Yararlanılan Bitkiler Üzerine Etnobotanik Araştırmalar. *Erciyes Üniversitesi Fen Bilimleri Enstitüsü Dergisi*, 29(1), 01-06.
- Polat, R., & Satıl, F. 2012. An ethnobotanical survey of medicinal plants in Edremit gulf (Balıkesir-Turkey). *Journal of Ethnopharmacology*, 139/2, 626-641.
- Poyraz-Kayabaşı, N., Tümen, G., & Polat, R. (2016). Manyas (Balıkesir) yöresi yararlı bitkileri üzerine etnobotanik araştırmalar. *Biological Diversity and Conservation*, 9(3), 58-63.

- Satıl, F., Tümen, G., & Selvi, S. (2019a). Ayvalık (Balıkesir/Turkey) Dune Plant Diversity, Threatening Factors and Solution Proposals. *J Inst Sci and Tech*, 9(3), 1289-1298.
- Satıl, F., Tümen, G., Selvi, S. (2019b). Gönen deltası kumul bitki çeşitliliği, tehdit faktörleri ve çözüm önerileri. *AÇÜ Orman Fak Derg*, 20(2), 208-217.
- Satıl, F., Tümen, G., Dirmenci, T., Çelik, A., Ari, Y., & Malyer, H. (2006). Kazdağı Milli Parkı ve Çevresinde (Balıkesir) Etnobotanik Envanter Çalışması 2004-2006. *TÜBA Kültür Envanteri Dergisi*, 5, 171-203.
- Satıl, F., Tümen, G., & Selvi, S. (2017). Balıkesir’de Yayılış Gösteren Parazit Bitkilerin Etnobotanik Özellikleri. *Biological Diversity and Conservation*, 10/3, 07-11.
- Selvi, S., Dağdelen, A., & Kara, S. (2013). Kazdağlarından (Balıkesir/Edremit) Toplanan ve Çay Olarak Tüketilen Tıbbi ve Aromatik Bitkiler. *Tekirdağ Ziraat Fakültesi Dergisi*, 10(2), 26-33.
- Sesli, E., Asan, A., & Selçuk, F. (Edlr.) (2020). *Türkiye Mantarları Listesi*. Ali Nihat Gökyiğit Vakfı Yayını. İstanbul.
- Tuzlacı, E., & Aymaz, P. E. (2001). Turkish folk medicinal plants, Part IV: Gönen (Balıkesir). *Fitoterapia*, 72, 323-343.
- Tümen, G., Satıl, F., & Selvi, S. (2018). Manyas (Bandırma/Balıkesir) *Kuş Cenneti ve Çevresinin Florası Üzerine Araştırmalar*. International Symposium of Bandırma and Its Surroundings-UBS’18, 397-415, Bandırma–Balıkesir/Turkey.
- Ullah, S., Khan, M. R., Shah, N. A., Shah, S. A., Majid, M., & Farooq, M. A. (2014). Ethnomedicinal plant use value in the Lakki Marwat District of Pakistan. *Journal of Ethnopharmacology*, 158, 412-422.
- Uysal, İ., Onar, S., Karabacak, E., & Çelik, S. (2010). Ethnobotanical aspects of Kapıdağ Peninsula (Turkey). *Biological Diversity and Conservation*, 3(3), 15-22.

Ek.

Tablo 2. Bitkilerin Yöresel Ad ve Kullanımları

Takson	Yöresel ad	Kullanılan Kategorisi	Kullanılan Kısım	Kullanım Amacı	Hazırlanış ve Kullanım Şekli
* <i>Abelmoschus esculentus</i> (L.) Moench	Bamya	Sağlık	Tohum	Bel ve diz ağrısı	Tohumların her gün tek sayı olacak şekilde aç karnına yutulmasının ağrılara iyi geldiğine inanılmaktadır
<i>Acer campestre</i> L.	Akçaağaç	Endüstriyel	Odun	Yakacak	Özellikle köy fırınlarında ekmek pişirirken kullanılmaktadır
<i>Ailanthus altissima</i> (Mill.) Swingle	Kokarca ağacı	Endüstriyel	Dal	Köfü (küfe) (çiten)	Dalları örülerek kullanılmaktadır
* <i>Allium cepa</i> L.	Soğan	Sağlık	Bulb	Ezik	Soğan dövülerek lapa haline getirilip, ezik olan uzuv bez parçası ile sarılmaktadır
				İltihap	Soğan kaynatılıp iltihap söktürücü olarak sabah aç karnına içilmektedir
				Öksürük	Soğan kaynatılıp içerisine limon sıkılarak kullanılmaktadır. Ancak mide rahatsızlığı olanlar için tavsiye edilmemektedir
				Çıban tedavisi	Soğan kesilip üzerine sabun rendelendikten sonra çıbanın bulunduğu bölgeye bir bez ile sarılmaktadır
				Ezik- çıkık -kırık	Zeytin ve soğan ezilip hasarlı bölgeye bir bez ile sarılarak uygulanmaktadır
				Ödem sökücü	Kaynatılıp içilmektedir
				Burkulma	Soğan rendelenerek burkulma olan kısma sarılmaktadır
				Eklem ağrısı	Zeytin ve soğan dövülerek ağrıyan kısma sürülmektedir
	Veterinerlik	Bulb	Büyük ve küçükbaş hayvanlarda karminatif	Soğanın baş kısmını kaynatılıp hayvana içirilmektedir	
* <i>Allium sativum</i> L.	Sarımsak	Sağlık	Bulb	Temriye	Kükürt ile karıştırılarak temriyenin üstüne sürülerek uygulanmaktadır
				Diş ağrısı	Sarımsak özellikle ağrıyan diş ile çiğnenmektedir
		Veterinerlik	Bulb	Büyük ve küçükbaş hayvanlarda karminatif	Yoğurt, ispiro ve sarımsak karıştırılıp hayvanın karnına sürülmektedir
				Büyük baş hayvan soğuktan hasta olduğunda	Sarımsak yedirilmektedir
<i>Althaea hirsuta</i> L.	Hatmi çiçeği	Sağlık	Çiçek	Kış çayı	Demlenerek hazırlanmaktadır
<i>Althaea officinalis</i> L.	Fatmagül çiçeği	Sağlık	Tohum	Mide ağrısı	Tohumu kaynatılıp içilmektedir
<i>Arbutus andrachne</i> L.	Davulga	Beslenme	Meyve	Reçel	Şeker ile kaynatılarak hazırlanmaktadır
				Marmelat	Kaynatılarak marmeladı yapılmaktadır
				Yemiş	Yemiş olarak meyvesi tüketilmektedir
				İçecek	Hoşafı (kompostosu) yapılmaktadır
		Endüstriyel	Dal	Süpürge	Dalları bir araya getirilerek yapılmaktadır
				Yakacak	Özellikle odun fırınlarında süpürge benzeri demetler haline getirilmiş dallar tutuşturucu olarak kullanılmaktadır
	Sağlık	Yaprak	Diyabet	Yaprağı kaynatılıp aç karna tüketilmelidir	
<i>Arum elongatum</i> Steven	Yılan yastığı	Sağlık	Kök	Hemoroit	Kökü kaynatılıp günde 1 defa tüketilmelidir
<i>Bifora radians</i> M.Bieb.	Kokar ot	Sağlık	Herba	Hemoroit	Özellikle meyveli formlar tercih edilmektedir. Kurutularak demlenip Sabah-akşam içilerek tüketilmektedir
* <i>Brassica oleracea</i> L.	Karahana	Beslenme	Yaprak	Dolma	Kara lahana yapraklarından sarma yemeği yapılmaktadır

* <i>Camellia sinensis</i> (L.) Kuntze*	Siyah çay	Sağlık	Yaprak	İshal	Siyah çay kavurularak içine şeker katılıp ishal kesici olarak kullanılmaktadır
<i>Cardopatum corymbosum</i> (L.) Pers.	Kuşkonmaz (çobançarası)	Tarım ve hayvancılık	Kök	Büyük ve küçükbaş hayvanların süt yollarındaki iltihap (Mastit)	Kuşkonmaz kökü kaynatılarak hayvana ya içirilmektedir ya da yemine karıştırılmaktadır
<i>Carduus nutans</i> L.	Eşek çalısı (mor diken)	Beslenme	Kapitulum	Yemiş	Yemiş olarak kapitulumun iç kısmı tüketilmektedir
<i>Carpinus betulus</i> L.	Gürgen	Endüstriyel	Odun	Yakacak	Yakacak olarak kullanılmaktadır
			Dal	Çatı yapımı	Odunları çatı kirişi yapımında kullanılmaktadır
<i>Castanea sativa</i> Mill.	Kestane	Endüstriyel	Odun	Yakacak	Yakacak olarak kullanılmaktadır
		Beslenme	Meyve	Yemiş	Yemiş olarak meyvesi yenilmektedir
<i>Celtis australis</i> L.	Çetlemik	Endüstriyel	Herba	Sabun	Bitki sabun gibi köpürdüğünden dolayı sabun yerine kullanılmaktadır
		Sağlık	Meyve	Hemoroit (mayasıl)	Kaynatılıp her gün 1 bardak içilmektedir
<i>Centaurium erythraea</i> Rafn.	Pembe kantaron	Sağlık	Çiçek ve Yaprak	Romatizma	Çiçek ve yaprakları kaynatılıp her gün aç karna 1 bardak içilmektedir
				Mide ağrısı	Mide ağrısı olduğunda çiçek ve yaprakları kaynatılıp 1 bardak içilmektedir
* <i>Cerasus avium</i> (L.) Moench	Kiraz	Beslenme	Yaprak	Yemek	Yapraklarından sarma yemeği yapılmaktadır
		Sağlık	Meyve	Soğuk algınlığı	Elma kabuğu, ıhlamur ve limon ile birlikte demlenmektedir
				Karın ağrısı	
Zayıflama	Kiraz sapı demlenerek her gün aç karna 1 bardak tüketilmektedir (Kalp hastalarına tavsiye edilmez)				
* <i>Cerasus vulgaris</i> Mill.	Vişne	Beslenme	Meyve	İçecek	Kaynatılıp kompostosu (hoşafı) yapılmaktadır
				Reçel	Şeker ile kaynatılarak hazırlanmaktadır
<i>Chenopodium album</i> L.	Kazayağı	Beslenme	Herba	Yemek	Kavurularak yemeği yapılmaktadır
					Gelincik, labada, kazayağı ve peynir karıştırılıp börek harcı hazırlanmaktadır
<i>Chenopodium ambrosioides</i> L.	Kune (yabani ispanak, sirken)	Beslenme	Herba	Yemek	Kavurularak yemeği yapılmaktadır
<i>Cichorium intybus</i> L.	Hindiba	Sağlık	Herba	Hemoroit	Kaynatılıp her gün 1 bardak içilmektedir
				Yaralanma	Ezilip yaralanan bölgeye uygulanmaktadır
<i>Cistus laurifolius</i> L.	Pıynar	Endüstriyel	Herba	Süs bitkisi	Doğadan toplanıp bahçelere ekilmektedir
* <i>Citrus limon</i> (L.) Burm.f.	Limon	Sağlık	Meyve	Mide ağrısı	Nane ile kaynatılarak hazırlanmaktadır
				Nefes darlığı	Limunun içine şeker ve su atılıp kaynatılarak şerbet yapılır ve tüketilmektedir
					Adaçayı, kekik, limon, biberiye ve kuşburnu demlenerek tüketilmektedir
				Öksürük	Nane ve limon kaynatılıp tüketilmektedir
					Soğan kaynatılıp, içerisine limon sıkılarak tüketilmektedir (Fakat mide rahatsızlığı olana tavsiye edilmemektedir)
Kanser ağrılarına	Zeytinyağı ve göz taşı (mavi toz) karıştırılıp ilgili bölgeye sürülerek kullanılmaktadır				
Çıbana	Limon, zeytinyağı ve tuz karıştırılıp yaraya uygulanmaktadır				
Ağız yarası					

				Yılan ısırığı Lif kopması	Limon ince dilimler halinde kesilip o bölgeye sarılmaktadır
		Veterinerlik	Meyve	Kuzuların ağzında yara olunca	Zeytinyağı ile karıştırılıp yaranın olduğu yere uygulanmaktadır
<i>Cornus mas L.</i>	Kızılçık	Endüstriyel	Dal	Baston	Dalların dayanıklı ve düz olanları kullanılmaktadır
		Beslenme	Meyve	İçecek	Demlenerek tüketilmektedir. Kaynatılarak hoşafı (kompostosu) yapılmaktadır
<i>Crataegus orientalis</i> Pall. ex M.Bieb.	Alıç	Sağlık	Meyve	Kalp hastalığı	Kaynatılıp tüketilmektedir Kalp hastalığı için meyvesi doğrudan tüketilmektedir.
		Beslenme	Meyve	Reçel	Şeker ile kaynatılıp hazırlanmaktadır
* <i>Cucumis melo L.</i>	Kavun	Veterinerlik	Çekirdek	Büyük ve küçükbaş hayvanlarda karminatif	Çekirdeği kaynatılıp hayvana içirilmektedir
* <i>Cydonia oblonga</i> Mill.	Ayva	Beslenme	Meyve	Sirke Reçel İçecek	Kaynatılıp sirke yapılmaktadır Şeker ile kaynatılıp yapılmaktadır Kompostosu (hoşafı) yapılip tüketilmektedir
		Sağlık	Meyve kabuğu Yaprak	Soğuk algınlığı	Demlenerek tüketilmektedir
* <i>Cynara cardunculus</i> subsp. <i>flavescens</i> Wiklund	Enginar	Sağlık	Yaprak	Karaciğer rahatsızlıkları	Kaynatılıp günde 1 bardak içilmelidir
<i>Descurainia sophia</i> (L.) Webb ex Prantl	Süpürgelik otu	Endüstriyel	Herba	Süpürge	Demet haline getirilip bağlanarak yapılmaktadır
<i>Ecballium elaterium</i> (L.) A.Rich.	Şeytan keleş	Sağlık	Kök Meyve	Hemoroit Ağız yarası Diz ağrısı Sinüzit	Kökünde hap gibi minik parçalar kesilip kurutulur ve kuruyunca hap gibi günde 1 tane yutulmaktadır Meyveleri ezilip dize günde 2 defa sürülmektedir Buruna birer damla sıvısı günde 1 damladan fazla damlatılmayarak kullanılmaktadır
<i>Elymus elongatus</i> (Host) Runemark	Ayrık (buzaklık otu)	Tarım ve hayvancılık	Herba	Yem	Büyük ve küçükbaş hayvan yemi olarak kullanılmaktadır
<i>Equisetum telmateia</i> Ehrh.	Kırk kilit otu	Sağlık	Herba	Eklem ağrısı	Kaynatılıp her gün 1 bardak tüketilmelidir
<i>Erica manipuliflora</i> Salisb.	Püren	Endüstriyel	Herba	Süpürge	Demet haline getirilip bağlanarak yapılmaktadır
<i>Eryngium campestre</i> L.	Diken (gök diken)	Tarım ve hayvancılık	Çiçek durumu	Arıcılık	Bal üretiminde kullanılmaktadır
		İnanç	Herba	Nazarlık	Kışa girmeden önce kapı üstlerine asılıp azadan, beladan, kötü ruhlardan koruduğuna inanılmaktadır
<i>Fagus orientalis</i> Lipsky	Kayın	Endüstriyel	Gövde	Yakacak	Yakacak olarak kullanılmaktadır
* <i>Ficus carica</i> L.	İncir	Sağlık	Meyve	Çıban tedavisi	Kuru incirin içerisine yumurta sarısı ve tuz eklenip çıbanın üzerine bağlanılmaktadır
			Özü	Sivilce Diş ağrısı	Sivilce üzerine özü damlatılmaktadır Ağrıyan dişe özü damlatılmaktadır
<i>Fraxinus angustifolia</i> Vahl	Düşdumak (dişbudak)	Endüstriyel	Odun Yaprak ve meyve	Yakacak Boya	Yakacak olarak kullanılmaktadır Kaynatılırken boyanması istenen kumaş içerisine atılmaktadır
<i>Fraxinus ornus</i> L.	Dişbudak	Endüstriyel	Gövde	Yayık Yakacak	Yayık yapımında kullanılmaktadır Yakacak olarak kullanılmaktadır
<i>Galium aparine</i> L.jug	Yapışkan otu	Tarım ve hayvancılık	Herba	Yem	Büyük ve küçükbaş hayvan yemi olarak kullanılmaktadır
* <i>Helianthus annuus</i> L.	Ayçiçeği	Tarım ve hayvancılık	Çiçek ve polen	Arıcılık	Kovanlar ayçiçek tarlalarının yakınına yerleştirilmektedir

<i>Helleborus orientalis</i> Lam.	Kara ot	Veterinerlik	Herba	Kelebek hastalığı	Kökünden kürdan gibi parçalar kesilerek hayvanın kulağına takılır ve 1 gün bekletilmektedir
				Hayvan Üşütmesi	Kara otu üşüyen hayvanın kulağına küpe gibi takılarak hayvanın ateşlenmesi sağlanmaktadır
* <i>Hordeum vulgare</i> L.	Arpa	Beslenme	Tohum	Bulgur	Kaynatılıp değirmenden geçirilmektedir
		Sağlık	Tohum	Bel ve diz ağrısı	Arpa, çekirdekli siyah üzüm ve elma suda karıştırılıp kaynatıldıktan sonra boza kıvamı alınca süzülüp çıkan su içilmektedir
<i>Hypericum perforatum</i> subsp. <i>veronense</i> (Schrank) H.Linb.	Kantaron	Sağlık	Herba ve Çiçek	Diş ağrısı	Kantaron yağı ve çörek otu yağı karıştırılıp dişe damlatılmaktadır
				Böbrek taşı	Zeytinyağının içerisinde bekletilip günde 1 defa aç karna 1 çay kaşığı tüketilmektedir
				Mide ağrısı	Zeytinyağı içerisinde bekletilip krem kıvamına getirilip ilgili bölgeye her gün düzenli sürülerek kullanılmaktadır
				Diz ağrısı	
				Yanık	
				Bacak ağrısı	
				Sivilce -çıban	
Yanık	Kantaronun yağı çıkarılıp ve yanık olan bölgeye sürülmektedir				
* <i>Juglans regia</i> L.	Ceviz	Endüstriyel	Meyve	Saç boyası	Cevizin yeşil kabuğu, yumurta, çay demi ve kına karıştırılarak saç boyası yapılmaktadır.
			Yaprak	Kıyafet boyası	Cevizin yeşil kabuğu ve yaprağı kumaş boyamak için kullanılmaktadır
		Sağlık	Meyve	Astım-bronşit	Bal, tereyağı, karabiber ve ceviz karıştırılıp her sabah 1 kaşık tüketilmelidir
<i>Juncus inflexus</i> L.	Sazak	Tarım ve hayvancılık	Herba	Yem	Büyük baş hayvan yemi olarak kullanılmaktadır
<i>Juniperus oxycedrus</i> L.	Ardıç (Katran ağacı)	Veterinerlik	Özü (Katran)	Damga yapımı	Hayvanları işaretlemek için ardıç ağacından elde edilen katran kullanılmaktadır
				İshal	İshal olan hayvana katran içirilmektedir
* <i>Laurus nobilis</i> L.	Defne	Sağlık	Meyve ve Yaprak	Hemoroit	Kaynatılıp içilmektedir
				Soğuk algınlığı	Kaynatılıp içilmektedir
		Bağışıklık güçlendirici	Çayı demlenip günde 1 defa kullanılmaktadır.		
* <i>Lavandula angustifolia</i> Mill.	Lavanta	Sağlık	Çiçek ve yaprak	Yemek	Yemeklerde aroma verici olarak kullanılmaktadır
				Hazımsızlık	Çayı demlenip günde 1 defa kullanılmaktadır
<i>Lilium candidum</i> L.	Ak zambak	Sağlık	Yaprak	Çıban tedavisi	Yaprak közlenerek çıbanın üstüne sarılmaktadır
* <i>Lycopersicon esculentum</i> Mill.	Domates	Sağlık	Meyve	Yanık	Domatesten elde edilen salça yanık olan kısma sürülmektedir
				Ezik	Domates, darbe olan kısma sarılmaktadır
				Dolama	Parmağa bağlanmaktadır
				Çıban tedavisi	Domates kesilip bolca tuzlanarak çıbanın üzerine bez ile sarılmaktadır
* <i>Malus sylvestris</i> (L.) Mill.	Elma	Sağlık	Meyve	Boğaz ağrısı	Demlenmiş adaçayına elma sirkesi karıştırılıp günde 2-3 defa gargara yapılmaktadır
				Bel ve diz ağrısı	Arpa, çekirdekli siyah üzüm ve elma suda karıştırılıp kaynatıldıktan sonra boza kıvamı alınca süzülüp çıkan su içilmektedir
				Diş ağrısı	Sirkesi ile gargara yapılmaktadır
				Kış çayı	Çay olarak demlenmektedir

		Beslenme	Meyve	Yemiř	Meyve kurutulup tüketilmektedir
				Sirke	Kaynatılarak sirke yapılmaktadır
				Reçel	Kaynatılıp reçel yapılmaktadır
		Veterinerlik	Meyve	Büyük ve küçükbaş hayvanlarda karminatif	Elmadan yapılan sirkenin içerisine ekmeğ sodası ve kükürt karıştırılıp hayvan hastalandığında içirilmektedir
<i>Malva sylvestris</i> L.	Ebegümece	Beslenme	Herba	Yemek	Yemek yapılmaktadır
					Böreklerin iç harcı olarak kullanılmaktadır
			Çiçek	Yemek	Pasta ve yemekleri süslemek için kullanılmaktadır
			Yaprak ve çiçek	Yemek	Sarma yemeği yapılmaktadır.
<i>Malva sylvestris</i> L.	Ebegümece	Sağlık	Yaprak ve çiçek	Astım-bronşit	Demlenip her gün 1 bardak tüketilmektedir
				Bacak ağrısı	Kaynatılarak her gün 1 bardak içilmektedir
				Topuk çatlağı	Kaynatılıp süzülünce kalan lapası çatlak topuğa sürülmektedir
			Tohum	Bağıřıklık güçlendirici	Aç karna her gün birkaç tohum yutulmaktadır
<i>Matricaria chamomilla</i> L.	Papatya	Sağlık	Çiçek	Astım-bronşit	Demlenip her gün tüketilmektedir
				Kış çayı	Kekik, adaçayı, papatya ile birlikte demlenip tüketilmektedir
				Soğuk algınlığı	Demlenip tüketilmektedir
				Baş ağrısı	Demlenip tüketilmektedir
				Sinüzit	Kaynatılıp buharı burundan çekilerek kullanılmaktadır
<i>Melissa officinalis</i> L.	Melisa (oğul otu)	Sağlık	Herba	Nefes darlığı	Demlenip tüketilmektedir
		Tarım ve hayvancılık	Herba	Arıcılık	Arılar yeni oğul verebilmesi için ot alçak yerlere (ağaç vb.) bağlanmaktadır
<i>*Mentha x piperita</i> L.	Nane	Sağlık	Herba	Mide ağrısı	Nane ve limon kaynatılıp içilmektedir
<i>Mespilus germanica</i> L.	Döngel (muřmula)	Sağlık	Tohum	Böbrek taşı	Demlenip aç karna tüketilmektedir
			Meyve ve Yaprak	Kış çayı	Demlenip tüketilmektedir
		Beslenme	Meyve	İçecek	Hořafı (kompostosu) yapılmaktadır
				Yemiř	Yemiř olarak meyvesi yenilmektedir
				Marmelat	Macun adı verilen marmeladı yapılmaktadır
<i>*Momordica charantia</i> L.	Kudret narı	Sağlık	Meyve	Mide ağrısı	Bal ile karıştırılarak tüketilmektedir
				Yaralanma	Bal ile karıştırılarak yaraya sürülmektedir
				Mide ülseri	Meyve olarak tüketilmektedir
				Mide ağrısı	Zeytinyağı içerisinde 45 gün bekletilip her sabah aç karna 1 kařık tüketilmektedir
				Sivilce-çıban	Zeytinyağı içerisinde 45 gün bekletilip her gün düzenli olarak sivilcelere sürülmektedir
<i>*Morus alba</i> L.	Dut	Beslenme	Yaprak	Yemek	Yapraklarından sarma yemeği yapılmaktadır
		Sağlık	Yaprak	Egzama	Kaynatılıp egzama olan kısımlara sürülmektedir
<i>*Morus nigra</i> L.	Karadut	Sağlık	Meyve	Ağız yarası	Meyvesi ağız içindeki yaralar için yenmektedir
		Beslenme	Meyve	Meyve	Yemiř olarak meyvesi yenilmektedir
<i>*Narcissus tazetta</i> L.	Nergis	Sağlık	Yaprak	Öksürük	Kaynatılıp içilmektedir
		Beslenme	Yaprak	Yemek	Aroma- renk verici olarak kullanılmaktadır
<i>Nasturtium officinale</i> R.Br.	Gerdeme (su teresi)	Beslenme	Herba	Yemek	Yemeği yapılmaktadır
<i>Nerium oleander</i> L.	Zakkum	Sağlık	Yaprak	Kanser	Kaynatılıp günde 1 bardak içilmektedir
<i>*Nigella sativa</i> L.	Çörek otu	Sağlık	Tohum	Diř ağrısı	Kantaron yağı ve çörek otu yağı karıştırılıp diře damlatılarak kullanılmaktadır

* <i>Ocimum basilicum</i> L.	Reyhan	Sağlık	Herba	Öksürük	Kaynatılıp öksürük şurubu yapılmaktadır	
<i>Olea europaea</i> L.	Zeytin	Sağlık	Yağ	Kanser ağrıları	Zeytinyağı, limon ve göz taşı (mavi toz) karıştırılıp ağrıyan yere veya çıban bulunan bölgeye sürülmektedir	
				Çıban	Zeytinyağı ile kireç söndürülmüş sular karıştırılarak elde edilen krem sürülmektedir	
				Yanık		Zeytinyağı, bal mumu ve cıva karıştırılarak elde edilen krem sürülmektedir
						Zeytinyağı pişirilip içerisine cıva ve bal mumu karıştırılarak krem haline getirilip sürülmektedir. Hava ile teması kesilecek şekilde bir bez ile sarılmaktadır
						Zeytinyağının içerisine kireç katılıp süzülerek elde edilen krem kullanılmaktadır
				Genel ağrı		Zeytinyağı ile ağrıyan yerlere masaj yapılmaktadır
				Meyve	Eklem ağrısı	Zeytin ve soğan dövülüp ağrıyan kısma sürülmektedir
					Diş ağrısı	Diş ağrısında zeytinin ince zarı diş arasına geçirilip üstüne tuz bastırılarak kullanılmaktadır
					Ezik	Zeytin çekirdeğiyle birlikte dövülerek darbe alan kısma bez ile sarılmaktadır
				Yaprak	Mide ağrısı	Demlenip tüketilmektedir
	Soğuk algınlığı	Kaynatıp her gün aç karna tüketilmelidir				
* <i>Olea europaea</i> L.	Zeytin	Veterinerlik	Yağ	Kuzularda görülen ağız yarası	Zeytinyağı ile limon karıştırılıp kuzunun ağzına sürülmektedir	
				Büyük ve küçükbaş hayvanlarda karminatif	Zeytinyağı içerisine karbonat karıştırılıp hayvana içirilmektedir	
					Zeytinyağı içerisine sabun karıştırılarak hayvana içirilmektedir	
					Zeytinyağı içirilmektedir.	
					Zeytinyağı içerisine soda katılıp hayvana içirilmektedir	
Zeytinyağı, sabun, soda karışımı hazırlanıp hayvana içirilmektedir						
<i>Origanum vulgare</i> L.	Güve otu (keklik otu)	Beslenme	Herba	Baharat	Baharat olarak kullanılmaktadır	
		Sağlık	Herba	Hazımsızlık	Kaynatılıp içilmektedir	
			Mide ağrısı	Kaynatılıp içilmektedir		
<i>Paliurus spina-christi</i> P. Mill.	Karaçalı (hidirellez kampçısı)	Sağlık	Meyve	Hemoroit	Meyveleri kaynatılıp günde 1 bardak kullanılmaktadır	
				Genel ağrı	Tohumu kaynatılıp içilmektedir	
<i>Papaver rhoeas</i> L.	Gelincik	Beslenme	Herba	Yemek	Yemeği yapılmaktadır	
				Reçel	Kaynatılarak reçel yapılmaktadır.	
				Yemek	Gelincik, labada, kazayağı ve peynir karıştırılarak börek harcı yapılmaktadır	
		Sağlık	Herba	Öksürük	Kaynatılıp içilmektedir.	
	Endüstriyel	Çiçek	Oyuncak	Açmamış çiçeklerden eskiden kızlar bebek yapılmaktadır		
* <i>Papaver somniferum</i> L.	Afyon (haşhaş)	Sağlık	Tohum	Diş ağrısı	Kaynatılıp suyu çıkarılıp gargara yapılmaktadır	
* <i>Pelargonium zonale</i> Willd.	Sardunya	Sağlık	Tüm bitki	Nefes darlığı	Nefes darlığı olan kişiler yaşadıkları mekanlarda bulundurmaktadır	
* <i>Persica vulgaris</i> Mill.	Şeftali	Beslenme	Meyve	Reçel	Kaynatılarak reçel yapılmaktadır	
		Sağlık	Meyve	Kış çayı	Demlenerek tüketilmektedir	
* <i>Petroselinum crispum</i> (Mill.) A.W.Hill	Maydanoz	Sağlık	Herba	Sivrisinek ısırtığına	Maydanoz kaynatılıp suyu kaşınan yerlere sürülmektedir	

			Kök	İdrar söktürücü	Kaynatılıp her gün aç karna 1 bardak tüketilmektedir
				Ödem atırıcı	
				Göz ağrısı	
<i>Pinus brutia</i> Ten.	Çam	Endüstriyel	Odun	Yakacak	Yakacak olarak kullanılmaktadır
		Sağlık	Reçine	Diyabet	Çam ağacından kesilen dal 1 gün suda bekletilmektedir. Hazırlanan su içilerek kullanılmaktadır
				Bronşit	Çam sakızı tüketilmektedir
		Tarım ve hayvancılık	Reçine	Arıcılık	Arıcılıkta reçinesi arı besini olarak kullanılmaktadır
		Veterinerlik		Büyük ve küçükbaş hayvanlarda karminatif	Reçine hayvana yalattılmaktadır
Büyük ve küçükbaş hayvanların süt yollarındaki iltihap (Mastit)	Çamın özünden elde edilen yağ birkaç gramı aşmamak şartıyla hayvana yedirilmektedir				
<i>Pinus nigra</i> J.F.Arnold	Kara çam	Tarım ve hayvancılık	Reçine	Arıcılık	Arıcılıkta karaçam özü arı besini olarak kullanılmaktadır
<i>Plantago major</i> L.	Sinir otu (parlak yaprak)	Sağlık	Herba	Genel ağrı	Kaynatılıp her gün 1 bardak tüketilmektedir
				Mide ağrısı	Çiğ haliyle ağızda sakız gibi çiğnenmektedir
<i>Platanus orientalis</i> L.	Çınar	Sağlık	Yaprak	Kireçlenme	Kaynatılıp düzenli olarak günde 1 bardak tüketilmelidir
		Endüstriyel	Odun	Yakacak	Soba ve köy fırınlarında yakacak olarak kullanılmaktadır
<i>Portulaca oleracea</i> L.	Semiz otu	Beslenme	Herba	Yemek	Yemeği ve salatası yapılmaktadır
<i>Prunus spinosa</i> L.	Güvem	Beslenme	Meyve	Reçel	Kaynatılarak reçel yapılmaktadır
		Sağlık	Meyve	Diyabet	Kaynatılarak hoşaf yapıp şekersiz olarak her sabah aç karnına içilmektedir
* <i>Prunus x domestica</i> L.	Erik	Veterinerlik	Meyve	Büyük baş hayvanlarda işkembe dönmesine	Erikten yapılan marmelada kömür tozu, soda ve zeytinyağı karıştırılarak hayvana içirilmektedir
		Beslenme	Meyve	İçecek	Kaynatılarak kompostosu (hoşafı) yapılmaktadır
				Yemiş	Meyve kurutularak yemiş olarak tüketilmektedir
				Yemiş	Yemiş olarak meyvesi yenilmektedir
* <i>Punica granatum</i> L.	Nar	Beslenme	Meyve	Pekmez	Kaynatılarak pekmezi yapılmaktadır
		Sağlık	Meyve	Bronşit	Pekmezi her sabah aç karnına 1 kaşık tüketilmektedir
* <i>Pyrus communis</i> L.	Armut	Beslenme	Meyve	Yemiş	Meyvesi yemiş olarak tüketilmektedir
				Yemiş	Meyve kurutularak yemiş olarak tüketilmektedir
				İçecek	Kaynatılarak (kompostosu) hoşafı yapılmaktadır
<i>Pyrus elaeagnifolia</i> Pall.	Ahlut	Sağlık	Meyve	Diyabet	Su içerisinde bekletilerek hazırlanıp her sabah aç karna 1 bardak tüketilmektedir
		Beslenme	Meyve	İçecek	Kaynatılıp şeker eklenerek kompostosu (hoşafı) yapılmaktadır
<i>Quercus cerris</i> L.	Kızılpetit	Endüstriyel	Odun	Yakacak	Yakacak olarak kullanılmaktadır
<i>Quercus coccifera</i> L.	Meşe	Endüstriyel	Odun	Yakacak	Yakacak olarak kullanılmaktadır
				Tırmık, çapa vb.	Tarım aletleri yapılmaktadır
<i>Quercus ilex</i> L.	Pırnal	Endüstriyel	Dal	Süpürge	Demet haline getirilerek yapılmaktadır
			Odun	Yakacak	Yakacak olarak kullanılmaktadır
<i>Quercus</i> sp.	Meşe	Endüstriyel	Odun	Yakacak	Yakacak olarak kullanılmaktadır
				Baston	Baston yapımında kullanılmaktadır
				Söven	Çit ve inşaat yapımında kullanılan söven (kazık) yapılmaktadır

		Sağlık	Dal	Diş ağrısı	Dalın kabuğu sıyrılıp alt kısımdan çıkan ince zar kaynatılıp içilerek ya da gargara yapılarak kullanılmaktadır
<i>Raphanus raphanistrum</i> L.	Deli turp- Yaban turpu	Beslenme	Korm	Yemek-Salata	Salata ve yemek yapılmaktadır
<i>Rosa canina</i> L.	Kuşburnu- Öküz götü	Beslenme	Meyve	İçecek	Çayı demlenerek içilmektedir
				Marmelat	Kaynatılarak (kompostosu) hoşafı yapılmaktadır
		Sağlık	Meyve	Kış çayı	Marmelatı (macunu) yapılmaktadır
				Nefes darlığı	Demlenerek kullanılmaktadır kalp hastalığı olanların kullanması tavsiye edilmemektedir
* <i>Rosa damascena</i> Mill.	Gül	Beslenme	Çiçek	Sirke	Adaçayı, kekik, limon, biberiye ve kuşburnu demlenerek tüketilmektedir
<i>Rosmarinus officinalis</i> L.	Biberiye	Sağlık	Herba	Nefes darlığı	Kaynatılarak sirke yapılmaktadır
				Zayıflama	Adaçayı, kekik, limon, biberiye ve kuşburnu demlenerek tüketilmektedir
<i>Rubus sanctus</i> Schreb.	Böğürtlen (hoşafı) (karamuk)	Sağlık	Kök ve yaprak	Kanser	Demlenerek günde 1 bardak tüketilmelidir
				Kök	Kaynatılıp içilmektedir
		Beslenme	Meyve	Reçel	Kaynatılarak reçel yapılmaktadır
				Marmelat	Marmelatı (macunu) yapılmaktadır
<i>Rumex alpinus</i> L.	Labada	Beslenme	Herba	Yemiş	Yemiş olarak meyvesi tüketilmektedir
<i>Rumex crispus</i> L.	Kızılbaçak (labada) (ıştır)	Beslenme	Herba	Yemek	Yemeği yapılmaktadır
				Otlu bök	Gelincik, labada, kazayağı ve peynir karıştırılarak bök harcı yapılmaktadır
<i>Salix babylonica</i> L.	Söğüt	Endüstriyel	Dal	Köfü (Sepet küfe, çiten)	Örülerek yapılmaktadır
<i>Salvia fruticosa</i> Mill.	Adaçayı	Sağlık	Yaprak	Astım-bronşit	Demlenip tüketilmektedir
				Boğaz ağrısı	Elma sirkesi ve demlenmiş adaçayı karıştırılıp günde 2-3 kere gargara yapılarak kullanılmaktadır
				Kış çayı	Kekik, adaçayı, papatya demlenip tüketilmektedir
				Soğuk algınlığı	Demlenip gargara yapılmaktadır
				Diş ağrısı	
<i>Sambucus ebulus</i> L.	Deli mürver	Sağlık	Herba	Nefes darlığı	Adaçayı, kekik, limon, biberiye ve kuşburnu demlenip tüketilmektedir
<i>Sambucus nigra</i> L.	Patlancaz (mürver ağacı)	Sağlık	Dal	Romatizma	Kaynatılıp içilmektedir
<i>Saponaria officinalis</i> L.	Patlancaz	Sağlık	Dal	Böbrek taşı	Dallarının kabukları sıyrılıp kaynatılarak içilmektedir
<i>Saponaria officinalis</i> L.	Sabun otu	Endüstriyel	Yaprak	Sabun	Yaprakları sabun olarak kullanılmaktadır
<i>Satureja thymbra</i> L.	Taş kekiği	Beslenme	Herba	Baharat	Baharat olarak kullanılmaktadır
<i>Secale cereale</i> L.	Çavdar	Endüstriyel	Sap	Kerpiç yapımı	Toprak karıştırılarak elde edilmektedir
				Çatı yapımı	Saya ve ev çatısı yapımında kullanılmaktadır
		Sağlık	Başak	Kırık	Kaynatılıp kırık olan bölgenin etrafına sarılmaktadır
<i>Silybum marianum</i> (L.) Gaertn.	Kengel diken	Tarım ve hayvancılık	Herba	Yem	Vejetatif evrede biçilerek hayvan yemi olarak kullanılmaktadır
<i>Sinapis arvensis</i> L.	Hardal	Beslenme	Herba	Baharat	Baharat olarak kullanılmaktadır

		Tarım ve hayvancılık	Herba	Yem	Büyük ve küçükbaş hayvan yemi olarak kullanılmaktadır	
<i>Solanum americanum</i> Mill.		Köpek üzümü	Sağlık	Meyve	İltihap	Kaynatılıp buharı solunmaktadır
			Beslenme	Meyve	Yemiş	Yemiş olarak meyvesi tüketilmektedir
* <i>Solanum tuberosum</i> L.	Patates	Sağlık	Tuber	Mide ağrısı	Patates kaynatılıp suyu içilmektedir	
				Yanık	Yanığın üzerine patates koyulmaktadır	
				Göz ağrısı	Gözün üzerine doğrudan koyulmaktadır	
<i>Spartium junceum</i> L.	Katırkuyruğu	Endüstriyel	Herba	Süprüge	Demet haline getirilerek kullanılmaktadır	
<i>Stellaria media</i> (L.) Vill.	Kuş otu	Beslenme	Herba	Yemek	Yemeği yapılmaktadır	
<i>Styrax officinalis</i> L.	Tesbih	Endüstriyel	Dal	Süprüge	Demet haline getirilmektedir	
				Köfü (sepet, küfe, çiten)	Örülerek yapılmaktadır	
				Saya ve ev yapımı	Saya avlu yapımında kullanılmaktadır	
			Meyve	Tesbih	Meyveleri bir ipe dizilerek yapılmaktadır	
<i>Thymus longicaulis</i> C.Presl	Kekik (dağ kekiği) (yer kekiği)	Beslenme	Herba	Baharat	Baharat olarak kullanılmaktadır	
		Sağlık	Herba	Mide ağrısı	Kekik kaynatılarak günde 1 bardak içilmektedir	
				Nefes darlığı	Adaçayı, kekik, limon, biberiye ve kuşburnu demlenerek tüketilmektedir	
				İshal	Bir bardak suyun içerisine bir tutam yaş kekik atılıp içilmektedir	
				Kış çayı	Kekik, adaçayı, papatya demlenip tüketilmektedir	
				Hazımsızlık	Kekik yağı günde 1 tatlı kaşığı içilmektedir	
				Diş ağrısı	Kekik kaynatılıp gargara olarak kullanılmaktadır	
		Tarım ve hayvancılık	Herba	Arıcılık	Arıcılıkta arı besini olarak kullanılmaktadır	
<i>Tilia tomentosa</i> Moench	İhlamur	Sağlık	Çiçek ve Bırakte	Öksürtük giderici	Demlenerek tüketilmektedir	
				Kış çayı		
<i>Trifolium angustifolium</i> L.	Tirfil	Tarım ve hayvancılık	Herba	Yem	Büyük ve küçükbaş yemi olarak kullanılmaktadır	
<i>Trifolium arvense</i> L.	Tirfil	Tarım ve hayvancılık	Herba	Yem	Büyük ve küçükbaş yemi olarak kullanılmaktadır	
<i>Trifolium pratense</i> L.	Tirfil	Tarım ve hayvancılık	Herba	Yem	Büyük ve küçükbaş yemi olarak kullanılmaktadır	
<i>Trigonella foenum-graecum</i> L.	Poy	Beslenme	Herba	Baharat	Baharat olarak kullanılmaktadır	
<i>Trigonella foenum-graecum</i> L.	Poy	Beslenme	Herba	Baharat	Baharat olarak kullanılmaktadır	
* <i>Triticum aestivum</i> L. c.f.	Buğday	Sağlık	Sap	Yara iyileştirici	Yakılıp oluşan küller antiseptik yerine kullanılmaktadır	
		Beslenme	Tohum	Bulgur yapımı	Kaynatılıp daha sonra değirmende çekilerek bulgur yapılmaktadır	
				Yemek	Tarhana yapımında kullanılmaktadır	
		Tarım ve hayvancılık	Sap	Kümeslerde bit önleyici	Buğday sapından olan samanlar yakılıp külleri kümeslere serpilmiştir	
				Mevsim normalleri dışında çiçeklenme	Mevsim normalleri dışındaki çiçeklenmeyi önlemek için ağacın gövdesi karton ile sarılmaktadır. Ağaç ile karton arasındaki boşluğa saman doldurularak saman ıslatılarak ağacın üşmesi sağlanmaktadır	
<i>Typha angustifolia</i> L.	Saz	Endüstriyel	Sap	Çatı yapımı	Saya ve ev çatısı yapımında kullanılmaktadır	
				Süprüge	Demet haline getirilerek baca süpürgesi yapılmaktadır	
		Sağlık	Sap	Karın ağrısı	Saz ile karına çizik atılmaktadır	
<i>Urtica dioica</i> L.	Isırgan	Sağlık	Tohum	Kanser	Isırganı kurutularak tohumu çıkarılıp değirmenden çekilip kaynatılarak günde 1 bardak aç karna tüketilmektedir	
			Herba	Ekleme ağrısı	Kuru çekirdeksiz üzüm ile ısırgan dövülüp ağrıyan yerlere sarılmaktadır	
				Zayıflama	Demlenip her sabah aç karına tüketilmektedir	
				Romatizma	Kaynatılıp içilmektedir	

İldeniz et al., - Ethnobotanical Information from Gönen (Balıkesir) District

					Isırgan direk ağrıyan bölgeye bağlanmaktadır
				Egzama	Kaynatılıp egzama olan kısımlara sürülmektedir
		Beslenme	Herba	Yemek	Yemek yapılmaktadır
				Yemek	Börek harcı olarak kullanılmaktadır
<i>Urtica urens L.</i>	Kara ısırgan	Beslenme	Herba	Yemek	Yemeği yapılmaktadır
* <i>Vicia faba L.</i>	Bakla	Sağlık	Meyve	Yanık	Baklaman meyvesi yakılıp ardından ezilmektedir. Ezildikten sonra zeytinyağı, yumurta sarısı, yosun eklenip krem elde edilmektedir. Bu krem günde 2-3 defa düzenli olarak yanık bölgeye sürülmektedir.
* <i>Vitis vinifera L.</i>	Üzüm	Sağlık	Meyve	Bel-diz ağrısı	Arpa, çekirdekli siyah üzüm ve elma suda karıştırılıp kaynatıldıktan sonra boza kıvamı alınca süzülüp çıkan su içilmektedir.
		Beslenme	Yaprak	Yemek	Sarma yemeği yapılmaktadır
			Meyve	Pekmez	Kaynatılarak pekmezi yapılmaktadır
		Sağlık	Meyve	Genel ağrı	Kuru çekirdeksiz üzüm ile ısırgan dövülüp ağrıyan yerlere sarılmaktadır.
* <i>Zea mays L.</i>	Mısır	Sağlık	Erkek başak	Böbrek taşı	Demlenip aç karnına tüketilmektedir
		Beslenme	Tohum	Mısır ekmeği	Mısır değirmende dövülerek un haline getirilip ekmeç yapılmaktadır.
		Tarım ve hayvancılık	Herba	Yem	Mısırlar kıyılıp yere öbek şeklinde yığılarak üzerlerine tuz ve branda örtülüp hayvan yemi olarak kullanılmaktadır
<i>Ziziphus jujuba Mill.</i>	Hünnap	Sağlık	Meyve	Nefes darlığı	Meyvesi çiğ yenerek tüketilmektedir.
					Meyvesi kurutularak demlenip tüketilmektedir
			Yaprak	Nefes darlığı	Demlenerek tüketilmektedir

*Kültür Bitkisi