

**ORTA KARADENİZDE SÜLÜN (*PHASIANUS COLCHICUS*)  
ÜZERİNDE BİR ARAŞTIRMA VE TÜKENİM NEDENLERİ**

**A RESEARCH ON THE DISTRIBUTION AND THE DECREASE OF  
THE PHEASANT (*PHASIANUS COLCHICUS*) IN THE MIDDLE  
BLACK SEA REGION**

**Sayhan TOPÇUOĞLU**

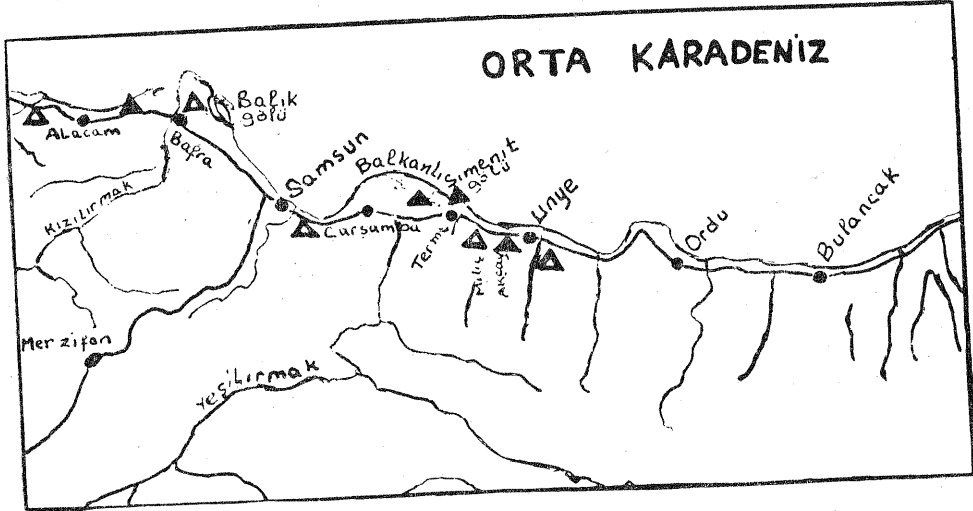
Çekmece Nükleer Araştırma ve Eğitim Merkezi  
Radyobioloji Bölümü

Sülün (*Phasianus colchicus*) yurdumuzda bugün sadece Karacabey-Karadağ ve Samsun-Göları bölgelerinde bulunmakta ve Orman Bakanlığı tarafından korunmaya çalışılmaktadır. Ayrıca bu bölgelerde 500 çift kapasiteli birer üretim istasyonu kurulmuş olup, üretime 1970 yılında başlanılacaktır (Avrupa Tabiatı Koruma Yılı 1970 Türkiye Milli Komitesi Yayını).

Türkiyede değişik zamanlarda ornitolojik araştırmalar yapanlardan bir kısmı sülünden hiç bahsetmemiş (Vieliard 1968), bir kısmı da yukarıda belirtilen yerlerin dışında buldukları bazı yerlerden bahsetmişlerdir (Kumerloev 1967, Schweiger 1965). Gerçek olan şudur ki, sülün üzerinde araştırma yapmak çok güç ve hatta imkânsız gibidir. Sebebi de son yıllarda çok azalmaları ve iyi yetiştirilmiş av köpekleri olmadan bulunmalarının imkânsız oluşudur.

Orta Karadenizde sülünün yayılış durumu ve bulunduğu bölgeler Şekil : 1 de gösterilmiştir. Bütün bu bölgede iki yıllık ornitolojik araştırmalara dayanarak iyimser bir tahminde bulunursak 500 adet yoktur. Dolayısıyla şahsen inceleyebildiğim ve bulunduğu yer ile ölçüleri aşağıda belirtilen 2 erkek sülün örneğinin avlanmış olması bile ayrı bir önem taşımaktadır :

1. 16 Kasım 1969 : Bafra - Alaçam ; yükseklik : 10 m.  
Vücut : 820 mm, kuyruk : 449 mm, kanat : 307 mm.  
Cinsi : Erkek (Kendi koleksiyonumda).
2. 20 Şubat 1970 : Ünye - Akçay ; yükseklik : 10 m.  
Vücut : 840 mm, kuyruk : 460 mm, kanat : 310 mm.  
Cinsi : Erkek (Ünye Avcılar Kulübünde saklı ; Şekil : 2 ve 3).



Şekil 1 : Sülün (*Phasianus colchicus*) un Orta Karadeniz bölgesinde yayılışı :  
 ▲ En çok bulunduğu yerler, △ En az bulunduğu yerler.

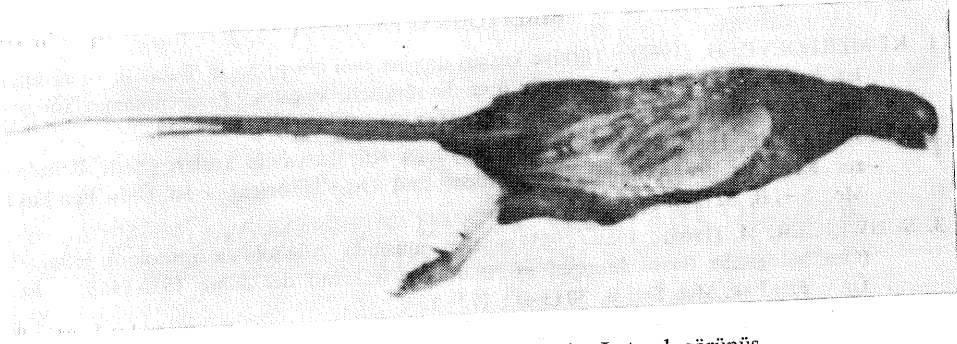
Sülün (*Phasianus colchicus*) alttürlerinin tayini büyüklük, renk, ağırlık ve ekolojik bakımdan gösterdikleri değişiklikler ile tam olarak hazırlanmış seri örneklerle dayanarak yapılır ; bu nedenlerle yazımızda alttürlerden bahsedilememiştir.

Sülünün bazı biyolojik özelliklerine değinmek hiç olmazsa üretilmeleri bakımından faydalı olacaktır : Bodur çalılıklar, dikenlikler, fundalıklar ve içine girilemeyen sık ormanlarda kuluçkaya yatarlar ve gecelerini buralarda geçirirler. Mecbur kalmadıkları sürece buldukları yeri kolay kolay terketmezler. Yiyecek ve su bulmak için buldukları yerden en çok 2-3 km uzağa giderler. Yiyeceklerini çeşitli taneler, yeşillik ve böcekler teşkil eder. Besin olan yere yürüyerek giderler. Uçmaları zor durumda kaldıkları zaman olmaktadır. Uçuşları önce yerden 5 - 10 m dikey, sonra yere paraleldir. Nadiren tek, genellikle toplu olarak bulunurlar.

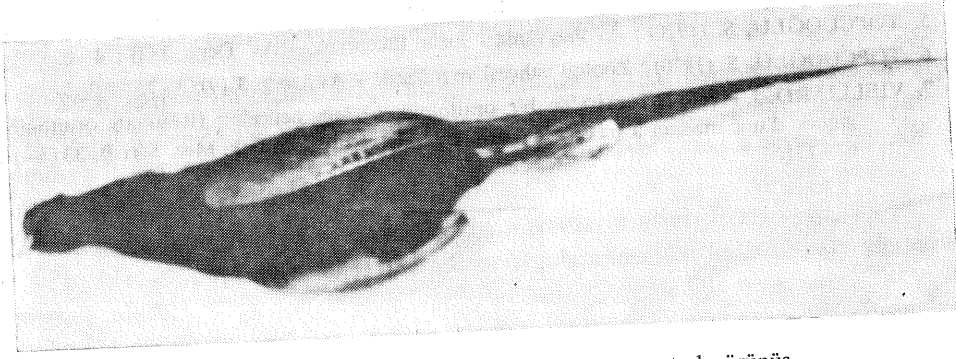
#### T ü k e n i m n e d e n l e r i :

1. Ormanların ve bilhassa fundalık tipindeki çalılıkların devamlı açılması, yakılması ve kırılmasıyla av hayvanları büyük ölçüde azalmıştır. Biyotopları, yani bu hayvanların yaşadıkları ortam, ağaçlandırma alanı olarak kabul edilirse üreyemezler. Onun için yeni dikilen ağaçlandırma alanlarında ve çevrilen orman bölgelerinde bunları çok masraflı olarak yetiştirme yerine, fundalıkları, dikenlikleri ve bodur çalılıkları korumak gereklidir.

2. Sülün çok değerli bir av kuşu olduğu için yasaklara rağmen avcıları devamlı çekimlemekte, dolayısıyla sürekli olarak avlanmaktadır. Yeni av ka-



Şekil 2 : Sülün (*Phasianus colchicus*) : Lateral görünüş.



Şekil 3 : Sülün (*Phasianus colchicus*) : Kısmen ventral görünüş.

nunu yürürlüğe girmeden ve ağır cezaları kapsamadan, bu işin önüne geçilemeyeceği gibi, halkı çeşitli yayın organları ile devamlı uyarmalar yapılmadan da sonuç alınamaz.

3. Orta Karadenizde bu hayvanların barındıkları biyotoplar devamlı tükenmiş olduğundan yırtıcı kuşlar ve hayvanlar tarafından avlanılmaktadır. Bu nedenlerle yaban hayatının korunması ve döllerinin devamı için uygulanamıyacak veya kısmî tedbirlerden vazgeçilmelidir. Bilimsel araştırma ve üretim denemelerinin yapılmasında biyologların ön plana alınması artık zorunludur.

#### SUMMARY

This article deals with the distribution, some biological characteristics and the reason for the decrease of the pheasant (*Phasianus colchicus*) in the Middle Black Sea region (North Anatolia).

## BİBLİYOGRAFYA

1. KUMERLOEVE, H. (1962) : Türkiye kuşları üzerine yeni arařtırmalar (Bataklık ve su kuşları hariç) (Weitere Untersuchungen über die türkische Vogelwelt [ausgenommen Sumpf- und Wasservögel]). - İst. Üniv. Fen Fak. Mec. Seri B, 27 (3-4): 165 - 228.
  2. KUMERLOEVE, H. (1967) : Doęu ve Kuzeydoęu Küçükasya'nın kuşları (Neue Beiträge zur Kenntnis der Avifauna von Nordost- und Ost-Kleinasien). - İst. Üniv. Fen Fak. Mec. Seri B, 32 (3-4) : 79 - 213.
  3. SCHWEIGER, H. (1965) : 1959 - 1965 seneleri arasında Anadolu'da ornitolojik tetkikler (Ornithologische Beobachtungen in Anatolien während der Jahre 1959-1965). - İst. Üniv. Fen Fak. Mec. Seri B, 30 (3-4) : 177 - 189.
  4. TOPÇUOęLU, S. (1967) : Toroslarda bulunabilen bazı kuşların sistematik bakımdan arařtırılması (A study of some of the birds which can be found in the Taurus Mountains ; their systematic classification). - İst. Üniv. Fen Fak. Mec. Seri B, 32 (1-2) : 67 - 77.
  5. TOPÇUOęLU, S. (1970) : Av hayvanları hızla tükeniyor. - Av Derg. 3 (3) : 4 - 6.
  6. TOPÇUOęLU, S. (1970) : Zooloji bahçesi ve müzesi. - Av Derg. 3 (9) : 5 - 7.
  7. VIELLIARD, J. (1968) : Türkiye'de bir ornitolojik gezinin neticeleri (Résultats ornithologiques d'une mission à travers la Turquie). - İst. Üniv. Fen Fak. Mec. Seri B, 33 (3-4) : 67 - 171.
-