

DİŞİ BİR BUKALEMUN ÜZERİNDE MÜŞAHEDELER

Dr. MUHTAR BAŞOĞLU
Ege Üniversitesi Zooloji Profesörü

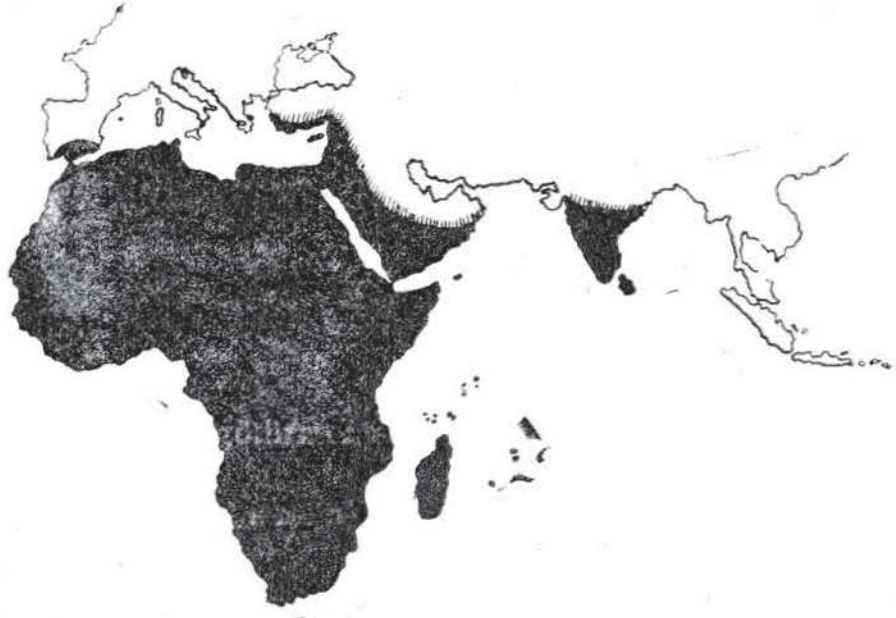
Tamamen Eski Dünya sâkinlerinden olan ve tür adedi bakımından en çok Madagaskar 1) ve Afrikada bulunan hakikî Bukalemunların,(2) (Chamaeleontidae) yalnız bir nev'i, Filistin ve Suriye üzerinden Güney ve Batı Anadoluya kadar yayılmıştır. İlmî olarak *Chamaeleo chamaeleon* diye adlandırılan bu enteresan sürüngen, Güney İspanya dahil olmak üzere daha bazı Akdeniz memleketlerinde de yaşar. Afrika haricinde bizdekinden başka bir iki tür de Hindistan, Seylan ve Arabistanda bulunur (Şekil: 1)

İtiraf edelim ki uzun yıllar sürüngenlerle meşgul olduğumuz halde bu zamana kadar memleketimizde yaşayan türden canlı bir nümune üzerinde müşahedelerde bulunmak fırsatını elde edememiştik. Geçen Ekim ayı başında Bornova (İzmir) civarından elde edilen dişi bir fert biraz olsun bu arzumuzu yerine getirmiş oldu. Biz de bu husustaki müşahedelerimizi dergimiz okuyucularına sunmayı faydalı bulduk.

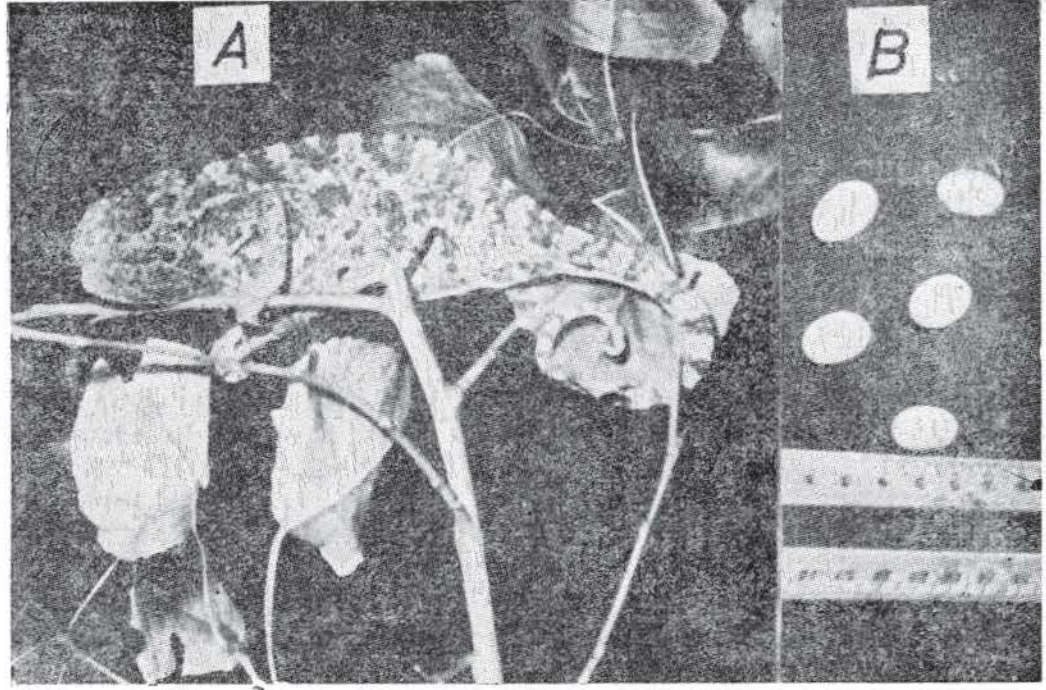
Nümunemizde (Şekil: 2 A), evvelâ umumiyetle Bukalemun için karakteristik olan şu morfolojik özellikleri kolayca görmek mümkündür: Vücudun yanlardan basık ve dolayısıyla yüksekliğinin genişliğinden fazla oluşu, başın arka tarafında piramit şeklinde bir çıkıntının bulunuşu, kuyruğun 5 ci bir ayak gibi ayrıca bir tutunma organı olarak vazife görmesi. Uzunluğu takriben 30 cm. olan (WERNER'e göre bahis konusu tür için bu cesamet azamî sayılır) hayva-

1 — Müellifine göre adedi 50 ilâ 85 arasında değişen Bukalemun türlerinin takriben yarısı bu adada yaşar. Bak, Literatür kısmında: Angel, Ditmars, Gadow, Werner.

2 — Populer ve geniş manâda, bariz renk değiştirme kabiliyeti olan, fakat *Chamaelontidae* familyasına mensup bulunmayan bazı kertenkelelere de Bukalemun denir. (Meselâ Amerikada yaşayan ve *Iguanidae* familyasından olan *Anolis* cinsine mensup türler gibi). Bak, Literatür kısmında: Ditmars.



Şekil: 1.— Dünyada Bukalemunların (*Chamaeleontidae*) dağılışı.
Yaşadıkları yerler siyahla gösterilmiştir.



Şekil: 2.— A. Dişi Bukalemun'un genel görünüşü.
B. Yumurtaları.

nımızın esas rengi gri ve üzeri koyu lekelerle kaplı idi; canlı kaldığı takriben 1 haftalık müddet zarfında deride bariz bir renk değişimi görülmedi.

Hayvanı sinek vesair böceklerle beslemek istedik ise de, gıda almaktan imtina ettiği için, gerek yapı gerek işleyiş bakımından en karakteristik organlarından biri olan dili hakkında bir müşahedede bulunmak imkânı olmadı. Buna mukabil, mevsim bakımından uygun bir tesadüf eseri olarak yumurtlaması ve dolayısıyla yumurtaları hakkında bir fikir edinebildik. Bukalemun bize getirildiği vakit karnı anormal denecek şekilde şişkindi. İlk gün, elde münasip bir terrarium bulunmadığından hayvan, zemini tahta olan bir kafese konmuştu. Ertesi gün kafes içinde bir tek yumurta bırakmış olduğunu gördüğümüzden Bukalemunu, yarısına kadar toprakla doldurduğumuz bir tahta sandığa naklettik. İkinci gün kendisini tekrar ziyaret ettiğimizde bir köşede ön ayakları ile toprağı kazmakla meşgul gördük. 3. cü gün yumurtlama işi tamamlanmıştı fakat nedense nümünemiz, yumurtalarını ilk kazdığı yere bırakmaktan vazgeçmiş, başka bir köşeye gömerek üzerini de yapraklarla örtmüştü. Bu yeni mahalde merak ve dikkatle toprağı kazdığımızda, satıhtan takriben 10 cm. derinlikte büyük bir yumurta yığını ile karşılaştık. Her biri takriben 18 - 20 mm. uzunluğunda, beyaz renkte, oval ve parşömen sertliğinde takriben 50 adet yumurta bırakılmıştı (Şekil: 2 B). Son olarak esefle şunu arz edelim ki, her halde uygun fizikî şartları temin edemediğimizden olacak, yumurtalardan yavru elde etmek imkânı olmadı. Bunlardan bir kısmı, ana Bukalemun gibi, Enstitümüz koleksiyonunda tesbit edilmiş olarak bulunmaktadır.

Literatür

- ANGEL, F. (1946): Atlas des amphibiens et reptiles.
DITMARS, R. L. (1946): Reptiles of the world.
Gadow, H., (1923): Amphibia and reptiles (Cambridge Natural History serisinden).
WERNER, F. (1920): Die Vurche und Kriechtiere (Brehms Tierleben, Bd. 5).